

# PMA BURKINA FASO (CENTRE)

Résultats de l'enquête transversale de la Phase 3

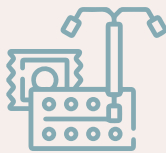
Décembre 2021-Février 2022



## PRINCIPAUX RÉSULTATS



Le taux de prévalence contraceptive moderne (TPCm) parmi les femmes en union est moins élevé à Ouagadougou que dans l'ensemble des autres centres urbains du pays



L'utilisation des méthodes contraceptives à longue durée d'action est moins élevée à Ouagadougou que dans l'ensemble des autres centres urbains du Burkina Faso. En revanche, celle des méthodes à courte durée d'action est légèrement plus élevée à Ouagadougou que dans l'ensemble des autres centres urbains du pays.

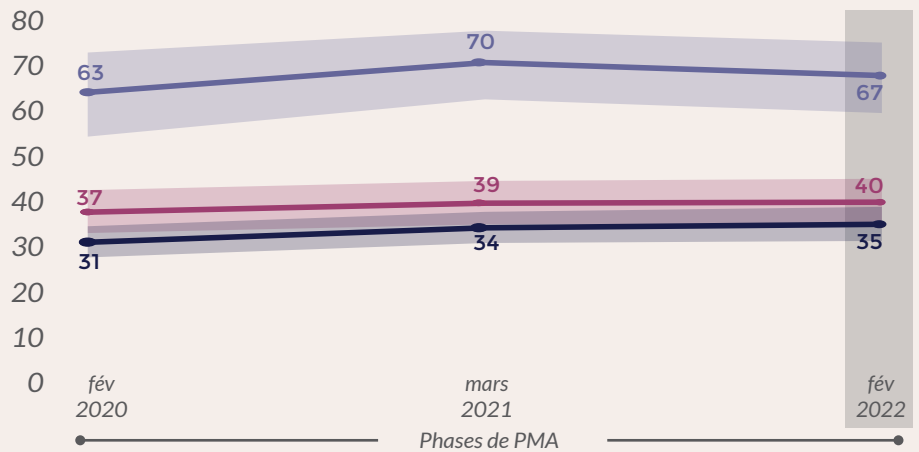


Alors que les ruptures actuelles ou récentes de stocks de l'implant, de la pilule et du préservatif masculin ont diminué entre la Phase 2 et la Phase 3 dans les sites de prestation de santé publics de Ouagadougou et des autres centres urbains, celles de l'injectable y sont restées stables.

## SECTION 1 : UTILISATION DE LA CONTRACEPTION, DYNAMIQUE ET DEMANDE CONTRACEPTIVE

### PRÉVALENCE CONTRACEPTIVE MODERNE

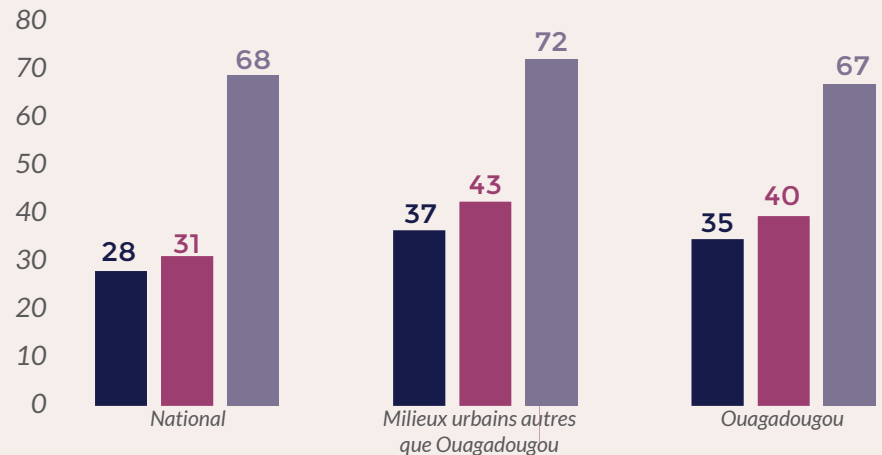
Pourcentage de femmes âgées de 15-49 ans qui utilisent actuellement une méthode contraceptive moderne (TPCm) par statut matrimonial



- Femmes en union (PMA Ouagadougou Phase 3, n=702)
- Femmes non mariées, sexuellement actives (PMA Ouagadougou Phase 3, n=183)
- Toutes les femmes (PMA Ouagadougou Phase 3, n=1 364)

### PRÉVALENCE CONTRACEPTIVE MODERNE

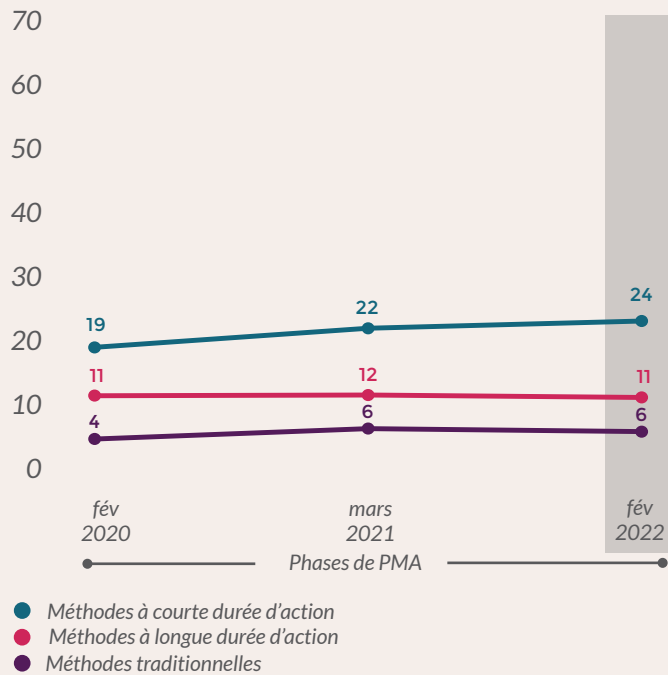
Pourcentage de femmes âgées de 15-49 ans qui utilisent actuellement une méthode contraceptive moderne (TPCm) par statut matrimonial et par milieu de résidence



- Femmes en union (PMA Ouagadougou Phase 3, n=702)
- Femmes non mariées, sexuellement actives (PMA Ouagadougou Phase 3, n=183)
- Toutes les femmes (PMA Ouagadougou Phase 3, n=1 364)

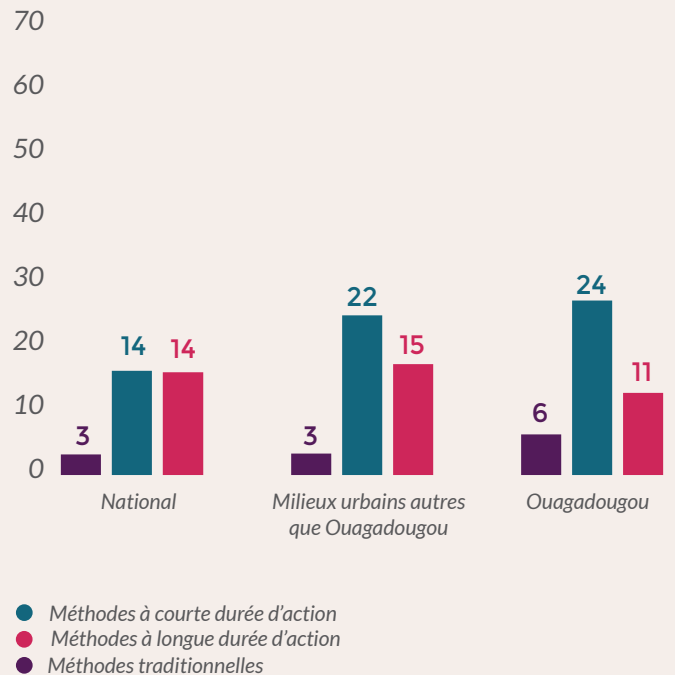
## TAUX DE PRÉVALENCE CONTRACEPTIVE PAR TYPE DE METHODES

Pourcentage de toutes les femmes âgées de 15-49 ans qui utilisent actuellement une méthode contraceptive, par type de méthode (PMA Ouagadougou Phase 3, n=1 364)



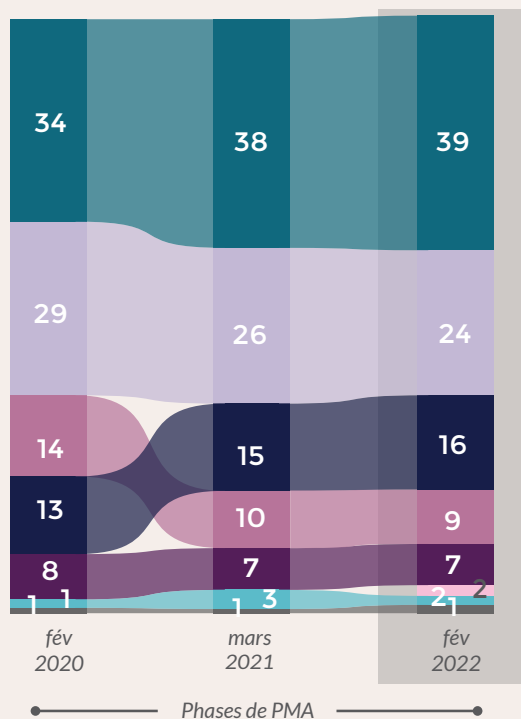
## TAUX DE PRÉVALENCE CONTRACEPTIVE PAR TYPE DE METHODES

Pourcentage de toutes les femmes âgées de 15-49 ans qui utilisent actuellement une méthode contraceptive, par type de méthode et par milieu de résidence (PMA Ouagadougou Phase 3, n=1 364)



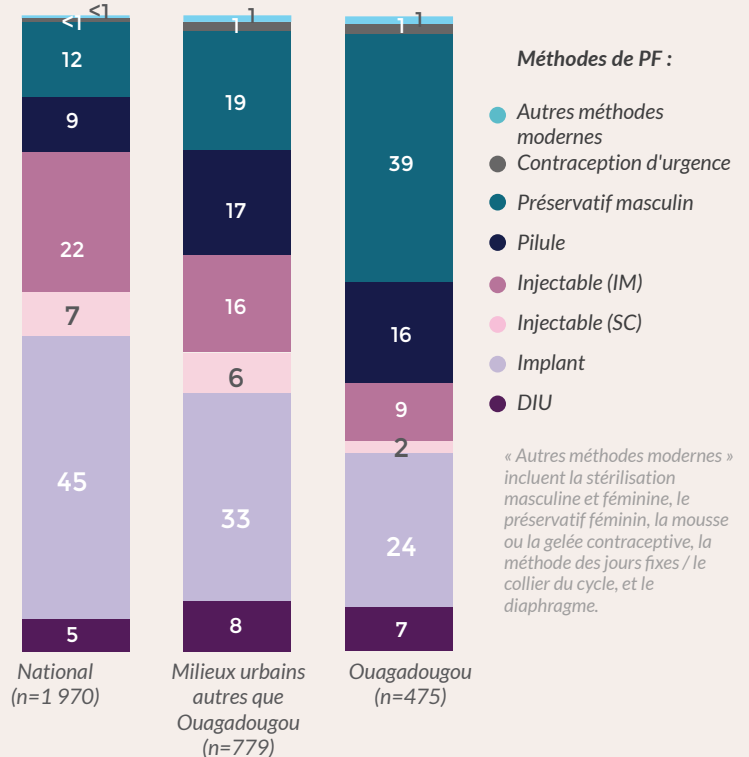
## TENDANCES DANS LA DISTRIBUTION DES MÉTHODES CONTRACEPTIVES MODERNES

Pourcentage de toutes les femmes âgées de 15-49 ans qui utilisent des méthodes contraceptives modernes, par méthode et par année (PMA Ouagadougou Phase 3, n=475)



## DISTRIBUTION DES MÉTHODES CONTRACEPTIVES MODERNES

Pourcentage d'utilisatrices des méthodes contraceptives modernes âgées de 15-49 ans, par méthode et par milieu de résidence



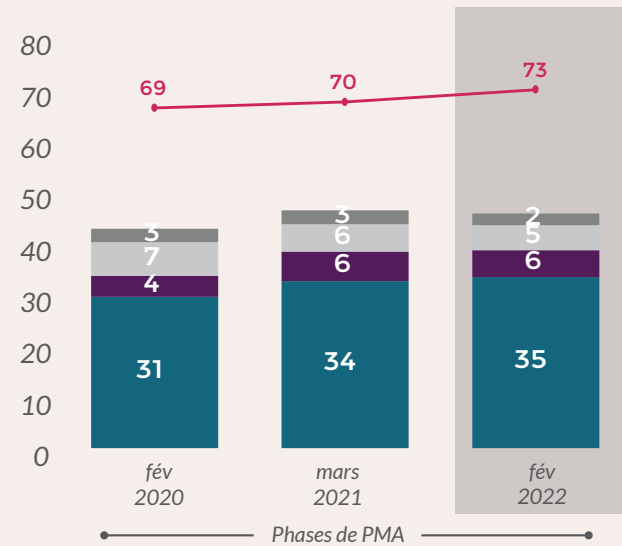
Méthodes de PF :

- Autres méthodes modernes
- Contraception d'urgence
- Préservatif masculin
- Pilule
- Injectable (IM)
- Injectable (SC)
- Implant
- DIU

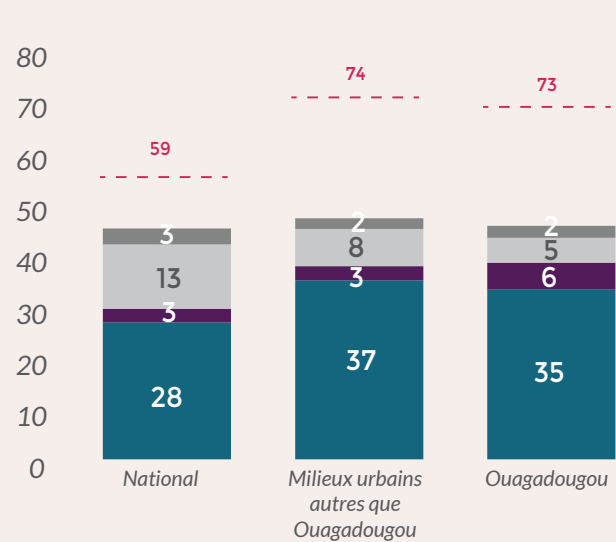
« Autres méthodes modernes » incluent la stérilisation masculine et féminine, le préservatif féminin, la mousse ou la gelée contraceptive, la méthode des jours fixes / le collier du cycle, et le diaphragme.

## UTILISATION DES MÉTHODES CONTRACEPTIVES, BESOINS NON SATISFAITS ET DEMANDE CONTRACEPTIVE SATISFAITE PAR UNE MÉTHODE MODERNE

Pourcentage de toutes les femmes âgées de 15-49 ans qui utilisent une méthode contraceptive par type de méthodes, pourcentage de celles ayant les besoins non satisfaits, et pourcentage de celles ayant une demande contraceptive satisfaite par une méthode moderne (PMA Ouagadougou Phase 3, n=1 364)



Pourcentage de toutes les femmes âgées de 15-49 ans qui utilisent une méthode contraceptive par type de méthodes, pourcentage de celles ayant les besoins non satisfaits, et pourcentage de celles ayant une demande contraceptive satisfaite par une méthode moderne (PMA Ouagadougou Phase 3, n=1 364)

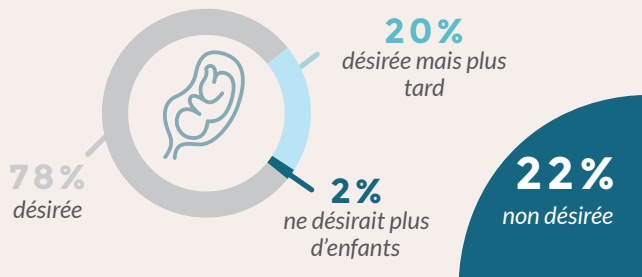


- Méthodes modernes
- Méthodes traditionnelles
- Besoins non satisfaits pour limiter les naissances
- Besoins non satisfaits pour espacer les naissances
- Demande contraceptive satisfaite par une méthode moderne

La demande contraceptive satisfaite par une méthode moderne est le quotient des utilisatrices de méthodes contraceptives modernes par la somme des femmes utilisant une méthode contraceptive ou ayant des besoins non satisfaits.

### INTENTION DE LA NAISSANCE LA PLUS RÉCENTE / LA GROSSESSE ACTUELLE

Distribution (pourcentage) des femmes selon l'intention de leur dernière naissance ou leur grossesse actuelle (n=560)



### INTENTION D'UTILISER LA CONTRACEPTION AU COURS DES 12 PROCHAINS MOIS

Pourcentage de toutes les femmes âgées de 15-49 ans qui n'utilisent pas actuellement une méthode contraceptive, mais qui ont l'intention d'en utiliser au cours des 12 prochains mois (n=819)

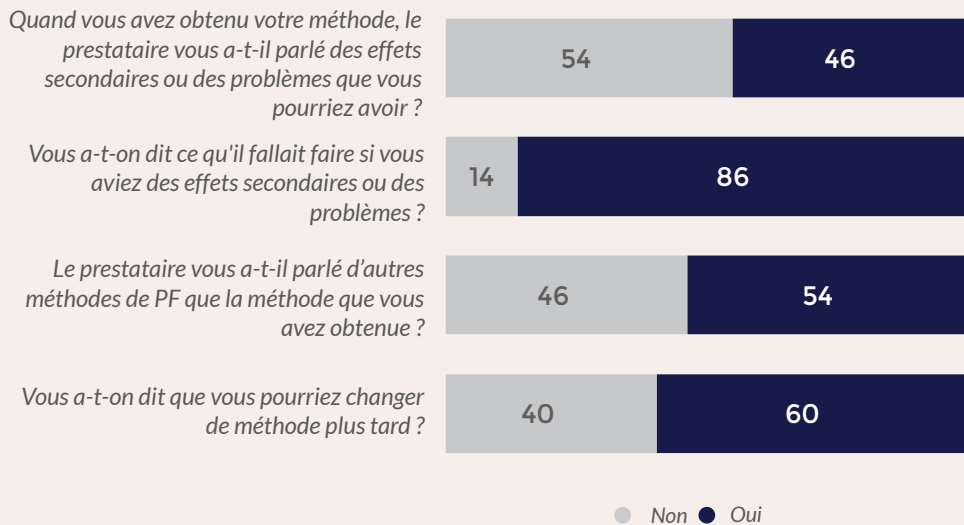


### PRINCIPAUX RÉSULTATS POUR LA SECTION 1: UTILISATION DE LA CONTRACEPTION, DYNAMIQUES ET DEMANDE CONTRACEPTIVE

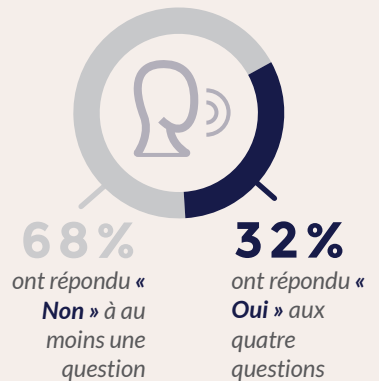
- Tandis que l'utilisation des méthodes contraceptives à courte durée d'action a augmenté de **19%** à **24%** entre 2020 et 2022 à Ouagadougou, celle des méthodes à longue durée d'action y est restée stable à **11%** pendant cette période.
- La demande contraceptive satisfaite par une méthode moderne chez les femmes résidant à Ouagadougou est similaire à celle des femmes résidant dans l'ensemble des autres centres urbains du pays.
- Plus d'une femme sur cinq (**22%**) déclarent que leur naissance récente ou grossesse actuelle est non souhaitée dont **20%** auraient préféré qu'elle survienne plus tard.

### INDICE INFORMATION MÉTHODE PLUS (MII+)

Pourcentage de femmes qui ont été conseillées sur les effets secondaires, sur que faire en cas d'effets secondaires, sur d'autres méthodes et sur la possibilité de changer de méthode (n=518)



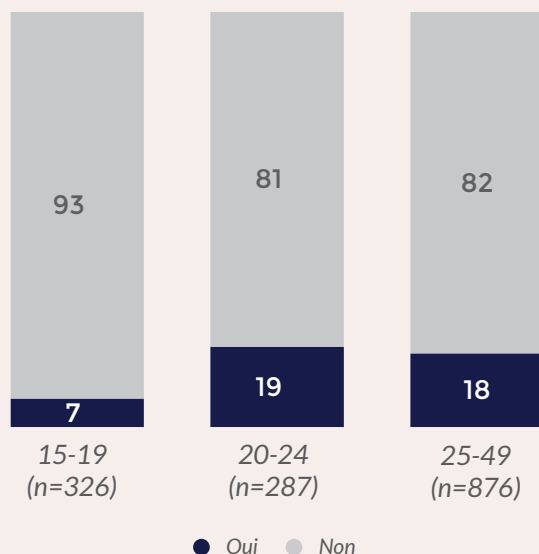
Pourcentage de femmes qui ont répondu « Oui » à toutes les quatre questions



On a demandé seulement aux femmes qui ont déclaré avoir été informées des effets secondaires possibles si elles avaient été informées de ce qu'il fallait faire en cas d'effets secondaires.

### A DISCUTÉ DE LA PF AVEC UN PRESTATAIRE AU COURS DES 12 DERNIERS MOIS

Pourcentage de femmes qui ont reçu des informations sur la PF d'un prestataire ou d'un agent de santé communautaire, par âge



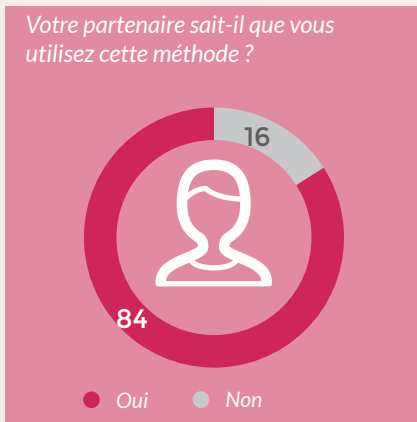
### PRINCIPAUX RÉSULTATS POUR LA SECTION 2 : QUALITÉ DES SERVICES DE LA PF ET DU COUNSELING

- Plus de la moitié (54%) des utilisatrices actuelles de méthodes contraceptives modernes n'ont pas été conseillées sur les possibles effets secondaires ou problèmes liés à la méthode choisie au moment de la consultation.
- Au cours des 12 derniers mois précédant l'enquête, la proportion de femmes qui ont reçu des informations sur la PF de la part des prestataires de santé est au moins deux fois plus élevée chez les femmes plus âgées que chez les adolescentes.
- Seulement 32% de l'ensemble des utilisatrices actuelles de méthodes contraceptives ont reçu un counseling complet de la part des prestataires.

## SECTION 3 : DYNAMIQUES CONTRACEPTIVES AU SEIN DU COUPLE

### IMPLICATION DU PARTENAIRE DANS LES DÉCISIONS CONCERNANT LA PF

Pourcentage de femmes qui utilisent actuellement une méthode moderne sous le contrôle de la femme et qui sont d'accord avec les déclarations suivantes, par âge et par éducation (n=287)



#### Par âge

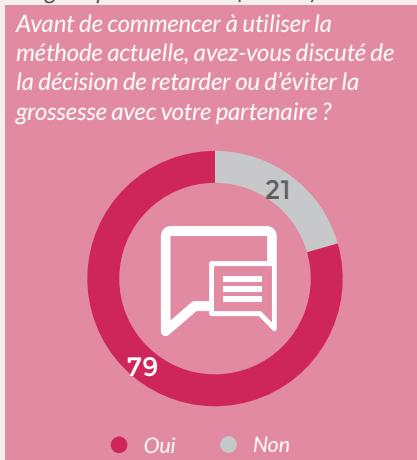


#### Par éducation



Les méthodes modernes sous le contrôle de la femme incluent toutes les méthodes modernes sauf la stérilisation masculine et les préservatifs masculins

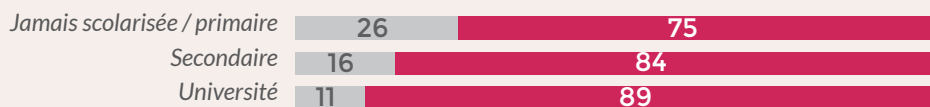
Pourcentage de femmes qui utilisent actuellement une méthode moderne sous le contrôle de la femme et qui sont d'accord avec la déclaration suivante, par âge et par éducation (n=287)



#### Par âge

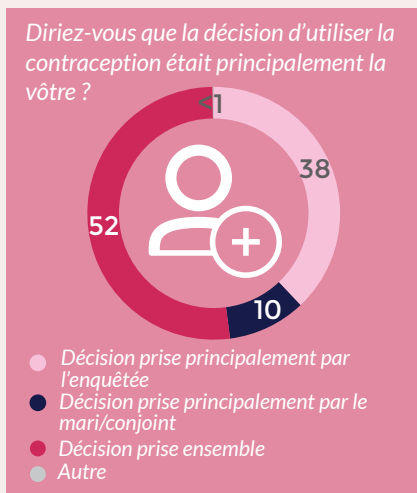


#### Par éducation

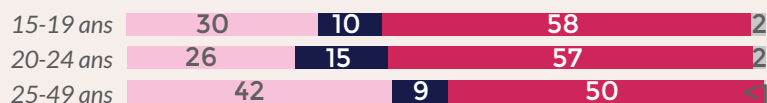


Les méthodes modernes sous le contrôle de la femme incluent toutes les méthodes modernes sauf la stérilisation masculine et les préservatifs masculins

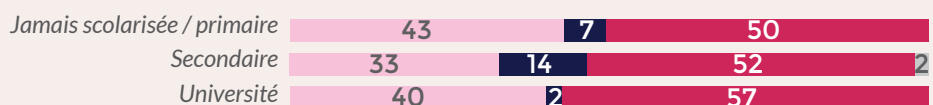
Pourcentage de femmes qui utilisent actuellement une méthode PF et qui sont d'accord avec la déclaration suivante, par âge et par éducation (n=419)



#### Par âge

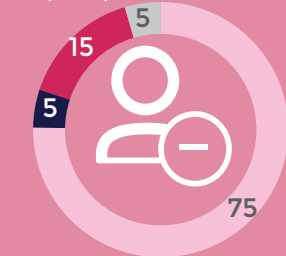


#### Par éducation



Pourcentage des femmes qui n'utilisent pas actuellement la PF et qui sont d'accord avec la déclaration suivante, par âge et par éducation (n=824)

Diriez-vous que la décision de ne pas utiliser une méthode contraceptive était principalement la vôtre ?



- Décision prise principalement par l'enquêtée
- Décision prise principalement par le mari/conjoint
- Décision prise ensemble
- Autre

### Par âge

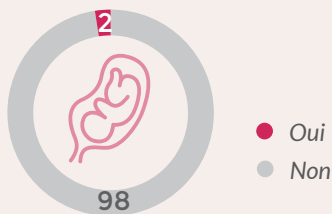
15-19 ans	91	13	6	
20-24 ans	71	5	18	5
25-49 ans	67	7	22	4

### Par éducation

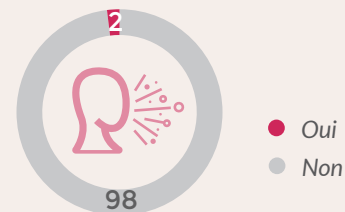
Jamais scolarisée / primaire	71	8	17	4
Secondaire	80	3	12	5
Université	74		23	4

## COERCITION LIÉE À LA GROSSESSE

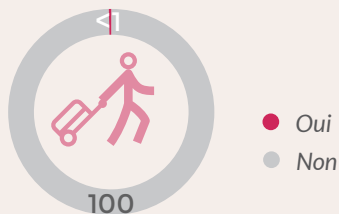
Pourcentage de femmes en union qui déclarent que leur partenaire a essayé de les forcer ou de faire pression sur elles pour qu'elles tombent enceintes dans les 12 derniers mois (n=783)



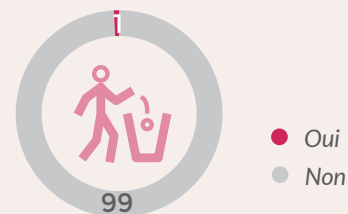
Pourcentage de femmes en union qui déclarent que leur partenaire leur a fait se sentir mal pour avoir voulu utiliser une méthode contraceptive pour retarder ou éviter une grossesse au cours des 12 derniers mois (n=783)



Pourcentage de femmes actuellement mariées qui déclarent que leur partenaire a déclaré qu'il les quitterait si elles ne tombaient pas enceintes au cours des 12 derniers mois (n=783)



Pourcentage de femmes en union qui déclarent que leur partenaire leur a retiré sa méthode contraceptive ou l'a empêchée d'aller en clinique au cours des 12 derniers mois (n=783)



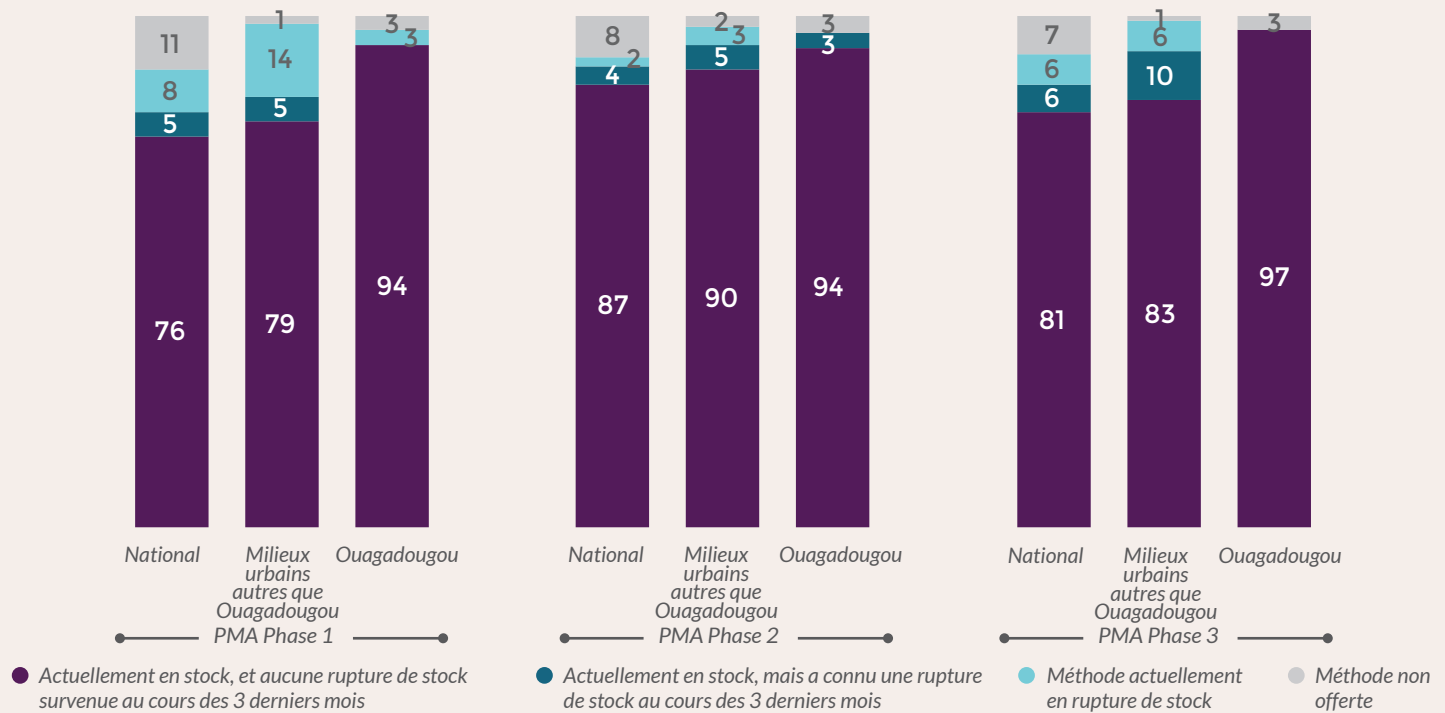
## PRINCIPAUX RÉSULTATS POUR LA SECTION 3 : DYNAMIQUES CONTRACEPTIVES AU SEIN DU COUPLE

- Parmi les femmes utilisant une méthode contraceptive moderne sous leur contrôle, **16%** déclarent que leur mari/partenaire ne sait pas qu'elles utilisent une méthode contraceptive, avec une proportion plus élevée chez les adolescentes et jeunes et les femmes faiblement instruites.
- Vingt-un pour cent des femmes qui utilisent une méthode contraceptive sous leur contrôle affirment n'avoir pas discuté avec leur conjoint ou partenaire de la décision de retarder ou d'éviter une grossesse avant de commencer à utiliser leur méthode actuelle.
- Seulement **52%** des utilisatrices actuelles affirment que la décision d'utiliser la contraception a été conjointement prise avec le conjoint/partenaire.

## SECTION 4 : SITES DE PRESTATIONS DE SANTÉ

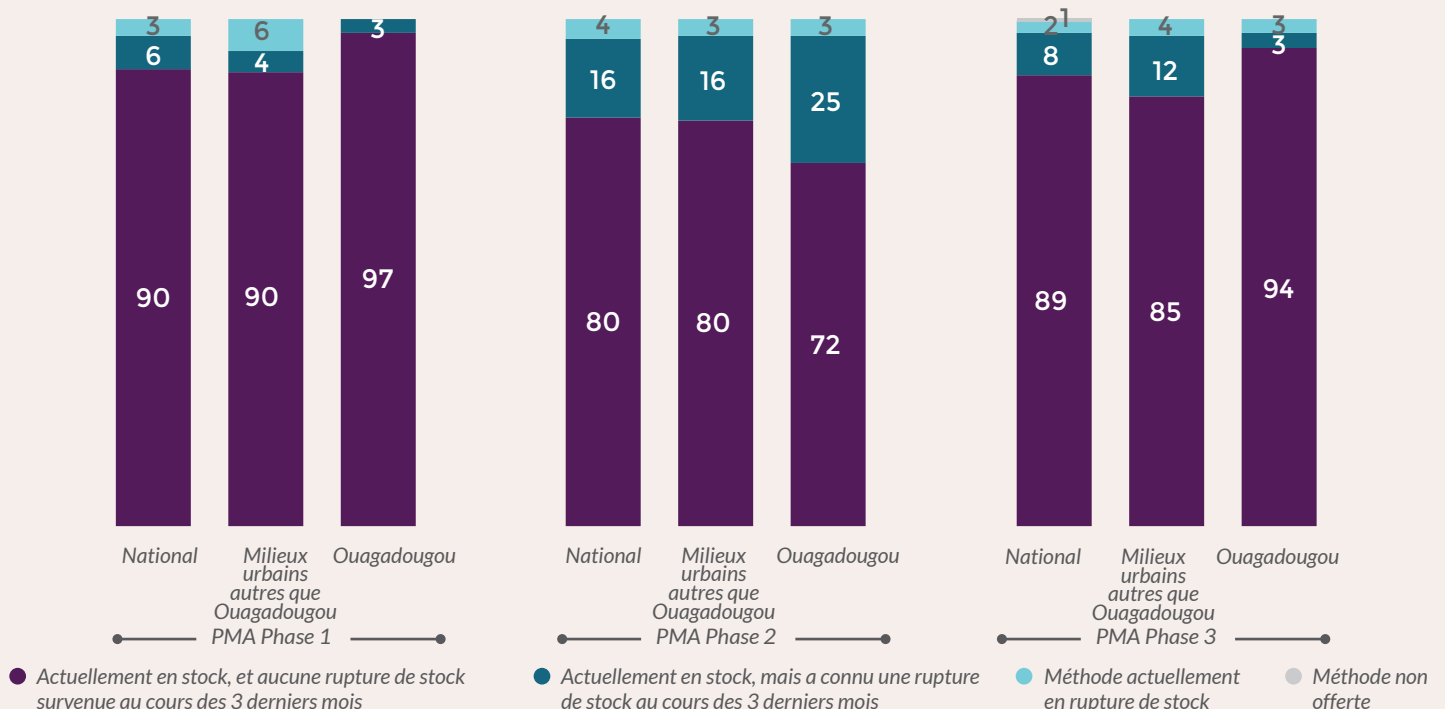
### ÉVOLUTION DE LA DISPONIBILITÉ DES MÉTHODES CONTRACEPTIVES : DIU

Sites de prestations de santé publics (Ouagadougou n=34)



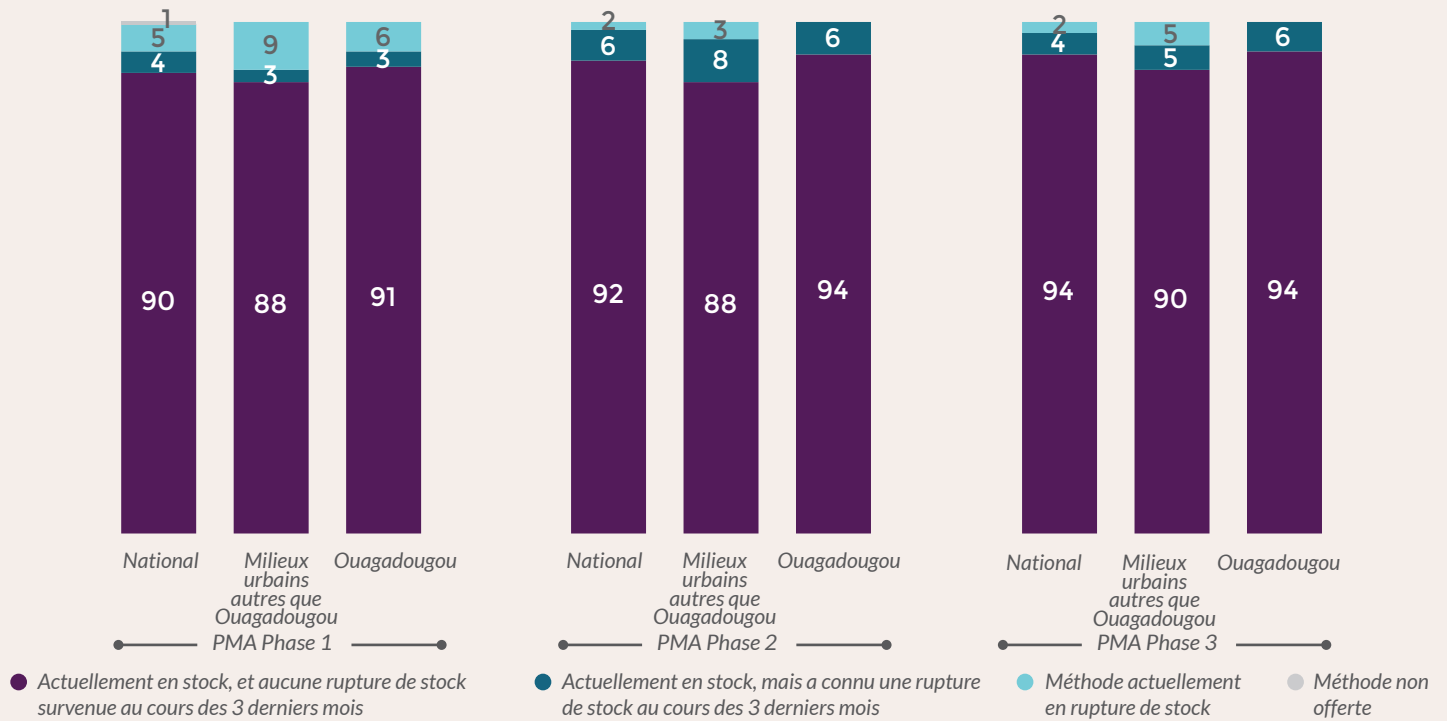
### ÉVOLUTION DE LA DISPONIBILITÉ DES MÉTHODES CONTRACEPTIVES : IMPLANT

Sites de prestations de santé publics (Ouagadougou n=34)



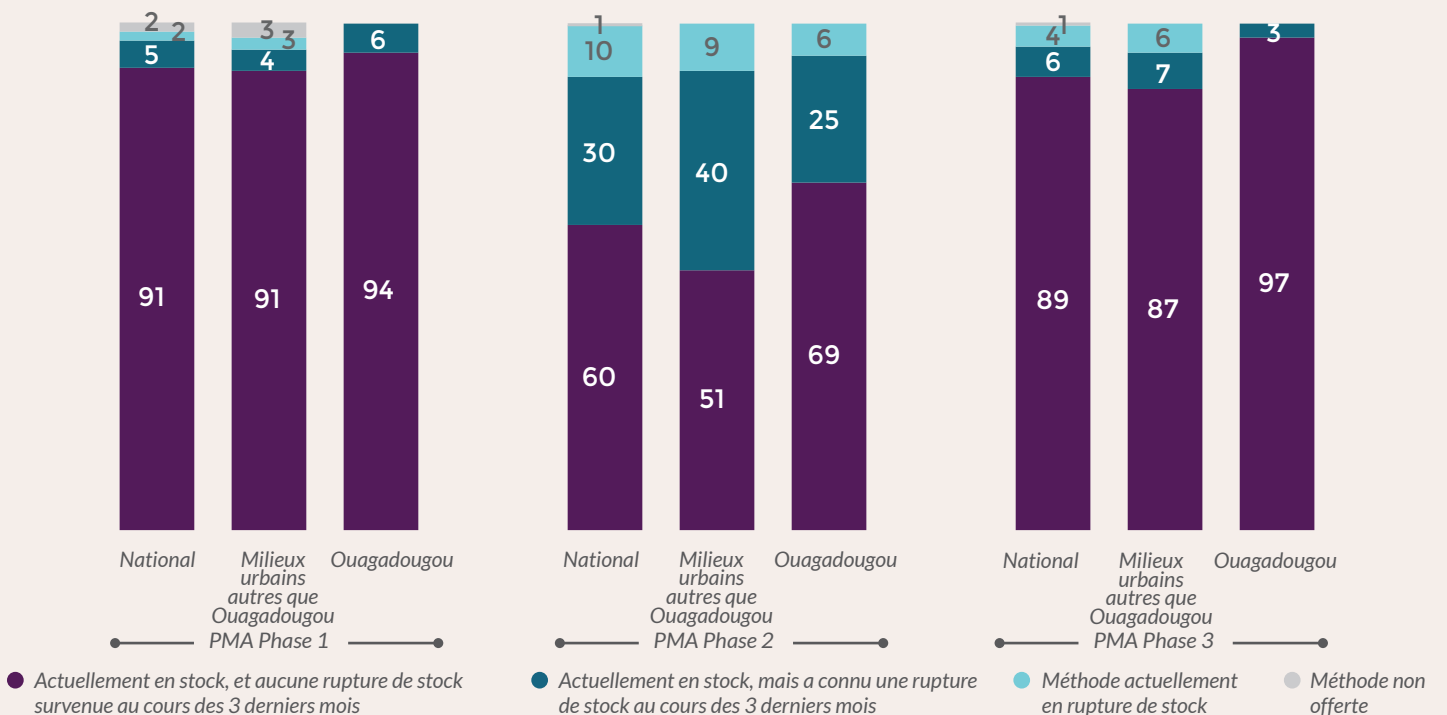
## ÉVOLUTION DE LA DISPONIBILITÉ DES MÉTHODES CONTRACEPTIVES : INJECTABLE

Sites de prestations de santé publics (Ouagadougou n=34)



## ÉVOLUTION DE LA DISPONIBILITÉ DES MÉTHODES CONTRACEPTIVES : PILULE

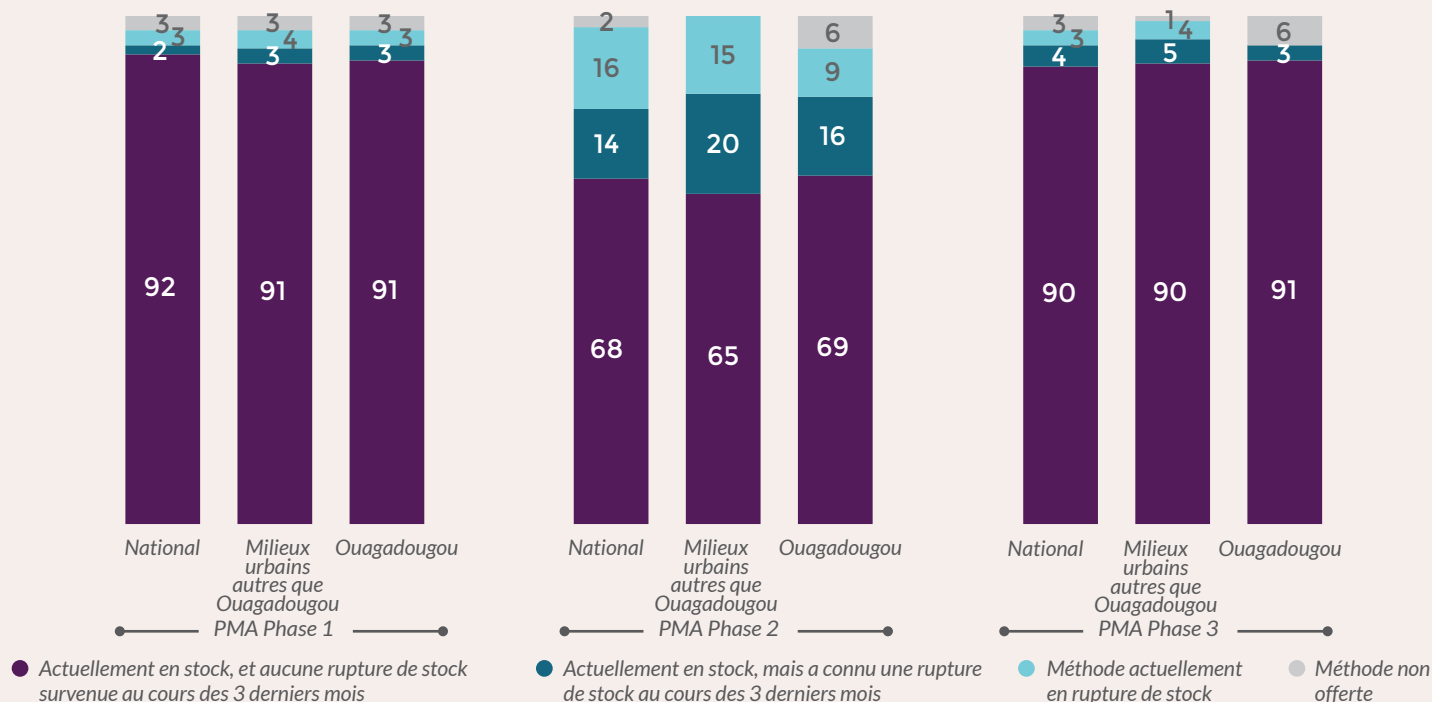
Sites de prestations de santé publics (Ouagadougou n=34)





# ÉVOLUTION DE LA DISPONIBILITÉ DES MÉTHODES CONTRACEPTIVES : PRÉSERVATIF MASCULIN

Sites de prestations de santé publics (Ouagadougou n=34)



## PRINCIPALES RAISONS DES ÉPISODES DE RUPTURES DE STOCK DE TOUTE MÉTHODE PAR TYPE D'ÉTABLISSEMENT

Sites de prestations de santé publics (n=14 épisodes)



**64%**  
Les produits ont été commandés mais n'ont pas été livrés



**21%**  
Les produits n'ont pas été commandés



**42%**  
Les produits n'ont pas été commandés en quantité suffisante

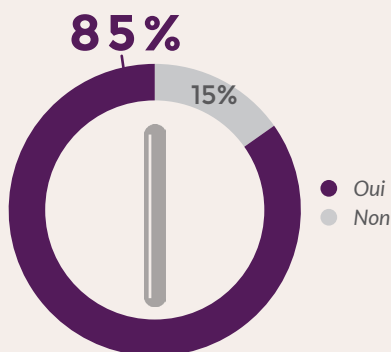


**33%**  
Les produits ont été commandés mais n'ont pas été livrés

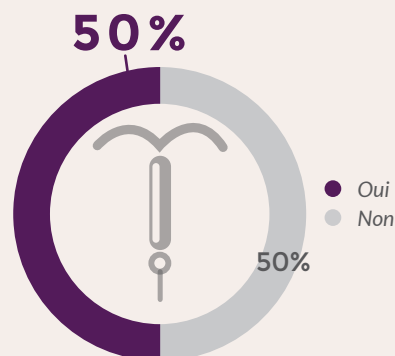
Réponses possibles ont été: « Les produits n'ont pas été commandés », « Les produits ont été commandés mais n'ont pas été livrés », « Les produits n'ont pas été commandés en quantité suffisante », « Les produits ont été commandés mais livrés en quantité insuffisante », « Une augmentation inattendue de la consommation », « Rupture de stock due à la perturbation de la COVID-19 » et « Autre ».

## CAPACITÉ OPÉRATIONNELLE DE SITES DE PRESTATION DE SANTÉ

Pourcentage de sites de prestation de santé qui offrent les implants et qui ont un prestataire formé et les instruments / matériels nécessaires pour l'insertion / le retrait d'implants (n=46)



Pourcentage d'établissements qui offrent le DIU et qui ont un prestataire formé et les instruments / matériels nécessaires pour l'insertion / le retrait du DIU (n=42)



**55%**

d'utilisatrices  
d'une méthode  
contraceptive moderne  
l'ont obtenu auprès d'un  
site de prestation de santé  
public (n=518)

#### PRINCIPAUX RÉSULTATS POUR LA SECTION 4 : SITES DE PRESTATION DE SANTÉ

- Aussi bien dans les sites de prestation de santé publics de Ouagadougou que dans ceux des autres centres urbains du pays, les ruptures actuelles ou récentes de stocks de l'implant, de la pilule et du préservatif masculin ont diminué entre la Phase 2 et la Phase 3.
- La raison la plus fréquemment citée pour expliquer les ruptures de stocks des méthodes contraceptives dans les sites de prestation de santé publics de Ouagadougou est que les produits ont été commandés mais n'ont pas été livrés.
- Alors que **85%** des sites de prestation de santé offrent l'implant et ont un prestataire formé et les instruments/matériels nécessaires pour son insertion ou son retrait, ce pourcentage est seulement de **50%** pour le DIU.

## TABLEAUX : LA PRÉVALENCE CONTRACEPTIVE ET LES BESOINS NON SATISFAITS

### TOUTES LES FEMMES

Source de données	Vague / Phase	Collecte de données	Échantillon des femmes	TPC			TPCm			Besoins non satisfaits de PF			
				TPC%	Erreur-type	95% Intervalle de confiance	TPCm%	Erreur-type	95% Intervalle de confiance	Besoins non satisfaits (%)	Erreur-type	95% Intervalle de confiance	
PMA Ouagadougou	Phase 1	déc 2019 -fév 2020	1 557	35.16	1.72	31.76 38.71	30.86	1.67	27.59 34.33	9.53	0.90	7.85 11.51	
PMA Ouagadougou	Phase 2	déc 2020 -mars 2021	1 473	40.02	1.82	36.41 43.74	34.00	1.69	30.68 37.49	8.34	0.85	6.77 10.23	
PMA Ouagadougou	Phase 3	déc 2021 -fév 2022	1 364	40.23	1.95	36.36 44.23	34.76	1.83	31.16 38.54	7.49	0.84	5.97 9.37	

### FEMMES EN UNION

Source de données	Vague / Phase	Collecte de données	Échantillon des femmes	TPC			TPCm			Besoins non satisfaits de PF			
				TPC%	Erreur-type	95% Intervalle de confiance	TPCm%	Erreur-type	95% Intervalle de confiance	Besoins non satisfaits (%)	Erreur-type	95% Intervalle de confiance	
PMA Ouagadougou	Phase 1	déc 2019 -fév 2020	818	43.06	2.48	38.13 48.13	37.39	2.31	32.85 42.17	14.71	1.33	12.22 17.60	
PMA Ouagadougou	Phase 2	déc 2020 -mars 2021	772	46.25	2.61	41.03 51.55	39.36	2.35	34.73 44.19	14.09	1.36	11.56 17.06	
PMA Ouagadougou	Phase 3	déc 2021 -fév 2022	702	45.25	2.65	39.98 50.64	39.56	2.46	34.71 44.63	11.81	1.39	9.28 14.91	

PMA Burkina Faso (Centre) collecte des informations sur les connaissances, les pratiques et la couverture des services de planification familiale dans 44 zones de dénombrement en utilisant un plan de sondage en grappes stratifié par le lieu de résidence en milieu urbain ou rural. Les résultats sont représentatifs au niveau régional. Les données ont été collectées entre décembre et février 2022 auprès de 1374 ménages (avec un taux de réponse de 94,6%), 1489 femmes âgées de 15 à 49 ans (taux de réponse : 91,4%), et 58 sites de prestation de santé (taux de réponse : 92,1%). Pour plus d'information sur l'échantillonnage et les bases de données complètes, consultez : [www.pmadata.org/countries/burkina-faso](http://www.pmadata.org/countries/burkina-faso).

PMA utilise la technologie mobile et des enquêtrices résidentes pour la collecte de données afin de réaliser rapidement des enquêtes de suivi des indicateurs clés de la planification familiale et de la santé en Afrique et en Asie. PMA Burkina Faso est dirigé par l'Institut Supérieur des Sciences de la Population de l'Université Joseph Ki-Zerbo, Ouagadougou, Burkina Faso. La stratégie et l'appui global sont fournis par l'Institut Bill & Melinda Gates pour la Population et la Santé de la Reproduction de l'Université de Johns Hopkins et Jhpiego. Les financements proviennent de la Fondation Bill & Melinda Gates.