

# PMA2020 - BURKINA FASO

## RÉSUMÉ SUR LA SANTÉ DE L'ADOLESCENT ET DU JEUNE ADULTE

novembre 2017-janvier 2018 (Vague 5)



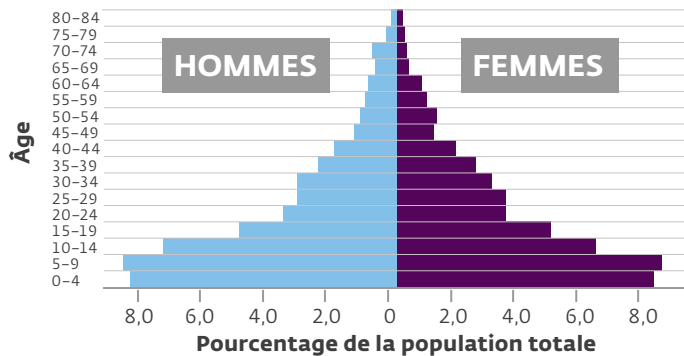
Photo: 2014 Stergios Gogos

### MESSAGES CLÉS

- La population adolescente et de jeunes en Burkina Faso est nombreuse.
- Plus de la moitié des femmes de 20-24 ans n'ont jamais reçu d'éducation formelle.
- Les femmes en milieu rural ont des rapports sexuels environ 8 ans (deux fois plus que les femmes vivant en milieu urbain) avant leur première utilisation de la contraception, à 25 ans.
- Plus de trois quarts des utilisatrices de la contraception moderne en union utilisent des implants et des injectables. Parmi les utilisatrices non mariées, 43% utilisent le préservatif masculin.
- Les utilisatrices non mariées ont moins de probabilité que celles en union d'obtenir leur méthode de contraception auprès d'une structure publique.

### La population adolescente et de jeunes en Burkina Faso est importante

#### Pyramide des âges



Près de deux personnes sur trois (64,8%) au Burkina Faso ont moins de 24 ans. Plus d'un tiers sont âgés entre 10 et 19 ans.

### La plupart des femmes vivent en milieu rural ; plus de la moitié des 20-24 ans ne sont jamais allées à l'école

#### Distribution de la population féminine jeune (%)

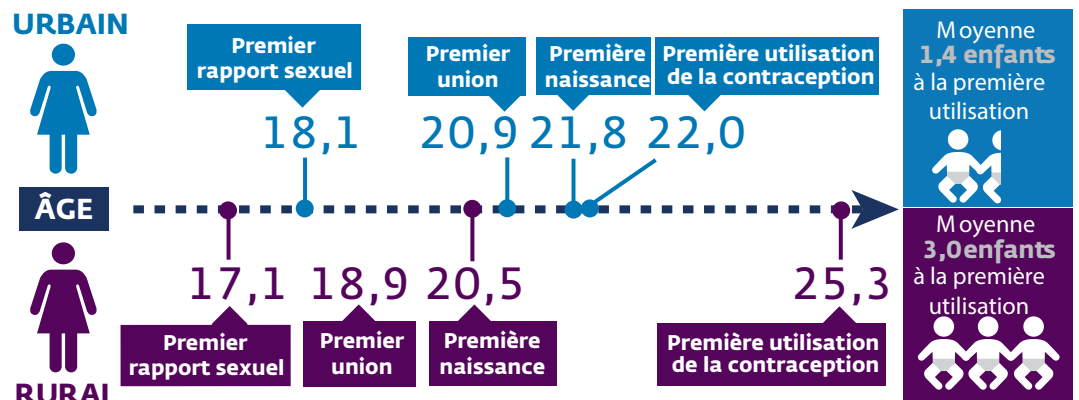
ÂGE	15-19	20-24	TOTAL
	n=792	n=638	n=1 430
<b>LIEU DE RÉSIDENCE</b>			
Urbain	21,7	26,3	23,7
Rural	78,3	73,7	76,3
<b>NIVEAU D'ETUDES*</b>			
Jamais	35,4	53,6	43,2
Primaire	21,9	18,5	20,4
Secondaire	42,2	25,2	34,9
Supérieur	0,5	2,7	1,4

\* Le niveau d'études est défini comme le plus haut niveau déjà suivies

### Les femmes en milieu rural commencent à avoir des relations sexuelles plus tôt et à utiliser la contraception plus tard que les femmes en milieu urbain

\*\* Les âges médians sont calculés parmi les femmes âgées de 25-49 pour réduire le nombre de femmes censurées. Premier rapport sexuel, première utilisation de la contraception: 15-49 ans. Première union, première naissance: 25-49 ans

#### Âge médian\*\* lors d'événements de procréation

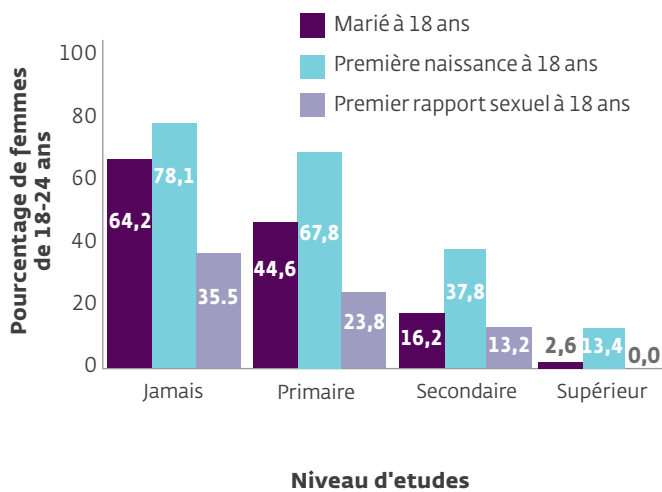


Moyenne 1,4 enfants à la première utilisation

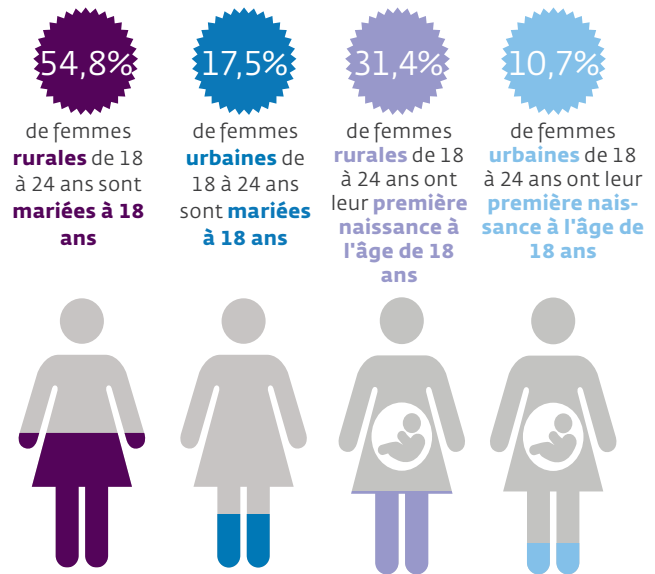
Moyenne 3,0 enfants à la première utilisation

# On observe des disparités marquées dans les tendances du mariage précoce et des grossesses chez les femmes de 18-24 ans

Événements de la vie avant l'âge de 18 ans, par niveau d'études

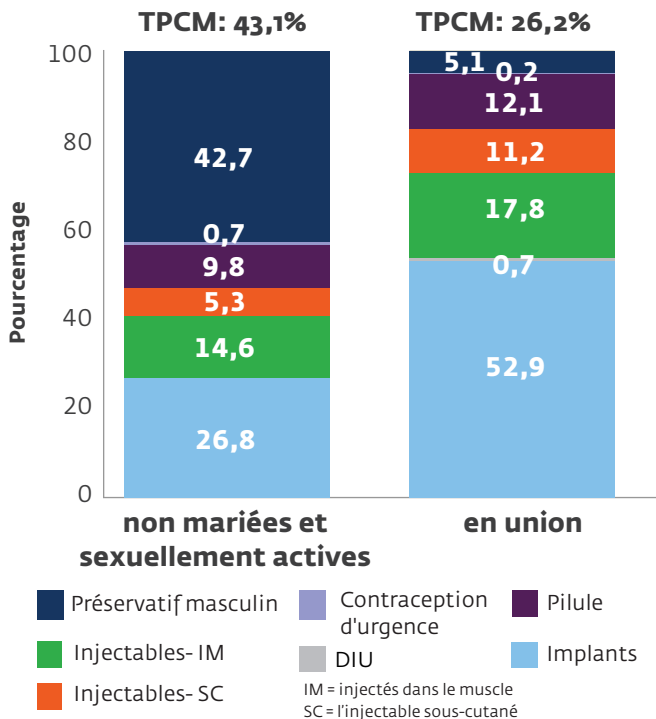


Parmi les femmes interviewées de 18-24 ans, celles qui se sont mariées avant l'âge de 18 ans ont moins de probabilité d'avoir été à l'école secondaire, en comparaison aux femmes qui ne sont jamais allées à l'école ou uniquement en primaire.



## Les femmes non mariées ont moins de probabilité d'utiliser des injectables et des implants

Distribution des méthodes modernes actuelles parmi les utilisatrices, par statut matrimonial



## Les jeunes utilisatrices de la contraception non mariées ont moins de probabilité que celles en union d'avoir accès aux méthodes via des structures publiques

Source de contraceptifs et de conseil chez les utilisatrices de la contraception moderne de 15-24 ans, par statut conjugal

	non mariées	en union
<b>SOURCE DE LA MÉTHODE CONTRACEPTIVE ACTUELLE</b>	<b>%</b>	<b>%</b>
Obtenue d'une formation sanitaire publique	52,3	93,3
Obtenue d'une formation sanitaire privé	21,5	3,2
<b>CONSEIL</b>	<b>%</b>	<b>%</b>
Conseillée sur d'autres méthodes	37,0	73,7
Conseillée sur les effets secondaires possibles	28,4	47,7
Conseillée sur que faire en cas d'effets secondaires	90,3	93,2

## SAMPLE DESIGN

PMA2017/Burkina Faso Vague 5 a utilisé une méthode d'échantillonnage stratifiée à 2 niveaux (urbain et rural). L'échantillon de 83 zones de dénombrement (ZD) a été tiré à partir de la base de sondage de l'Institut National de la Statistique et de la Démographie (INSD). Dans chaque ZD, 35 ménages et jusqu'à 3 sites de prestation de santé (SPS) privés ont été sélectionnés. Trois SPS publics sont également sélectionnés. Les ménages ont été sélectionnés systématiquement de façon aléatoire à l'aide du logiciel « Random Number Generator ». Les ménages sélectionnés et qui ont des femmes éligibles, c'est-à-dire des femmes d'âge reproductif (15-49 ans), ont été contactés afin d'obtenir leur consentement ainsi que le consentement des femmes pour l'interview. La collecte de données s'est déroulée de novembre 2017 à janvier 2018 et a concerné au total 2 811 ménages (98,5% taux de réponse), 3 512 femmes (97,8% taux de réponse), dont 1 430 femmes âgées de 15 à 24 ans (taux de réponse 97,4%) et 130 sites de prestation de santé (97,7% taux de réponse).

## À PROPOS DE NOS PARTENAIRES

PMA2020/Burkina Faso est conduit par l'Institut Supérieur des Sciences de la Population (ISSP) de Université Ouaga I Pr Joseph Ki-Zerbo. Cette enquête sur la population est financée par l'Institut Bill & Melinda Gates pour la Population et la Santé de la Reproduction à l'École de Santé Publique Bloomberg de l'Université de Johns Hopkins avec un appui de la Fondation Bill & Melinda Gates.

