

PERFORMANCE MONITORING AND ACCOUNTABILITY 2020 (PMA2020) KINSHASA, RDC

RÉSUMÉ SUR LA SANTÉ DE L'ADOLESCENT ET DU JEUNE ADULTE
septembre-novembre 2017



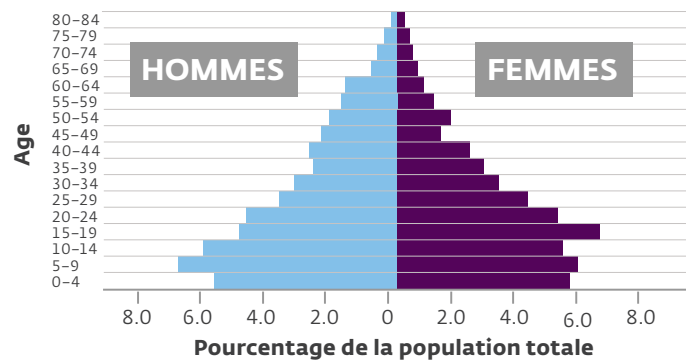
Photo: Eric Verberdt, Creative Commons

MESSAGES CLÉS

- La population de Kinshasa est majoritairement jeune.
- La majorité des jeunes femmes ont été à l'école secondaire.
- En moyenne, les femmes utilisent la contraception pour la première fois plus de 3 ans après leur premier rapport sexuel.
- Environ 4 femmes non mariées et sexuellement actives sur 10, et 1 femme en union sur 3 de 15-24 ans utilisent la contraception moderne.
- Les utilisatrices non mariées ont moins de probabilité d'être conseillées sur d'autres méthodes ou sur les effets secondaires.

La population de Kinshasa est majoritairement jeune

Pyramide des âges



Plus de la moitié (57%) des habitants de Kinshasa ont moins de 24 ans ; 23% sont adolescents (entre 10 et 19 ans)

La majorité des jeunes femmes vont au moins à l'école secondaire

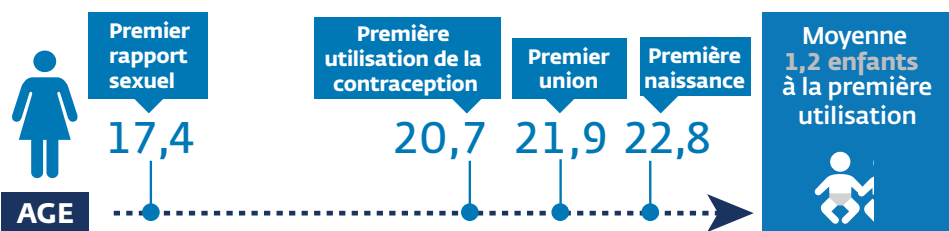
Distribution de la population féminine jeune (%)

ÂGE	15-19	20-24	TOTAL
	n=583	n=513	n=1,079
NIVEAU D'ETUDES*			
Jamais ou primaire	27,7	20,0	24,2
Post-primaire ou secondaire	69,7	62,4	66,3
Supérieur ou Université	2,6	17,6	9,5

* Le niveau d'études est défini comme le plus haut niveau déjà suivies

En moyenne, les femmes à Kinshasa utilisent la contraception pendant 2 ans avant d'avoir leur premier enfant

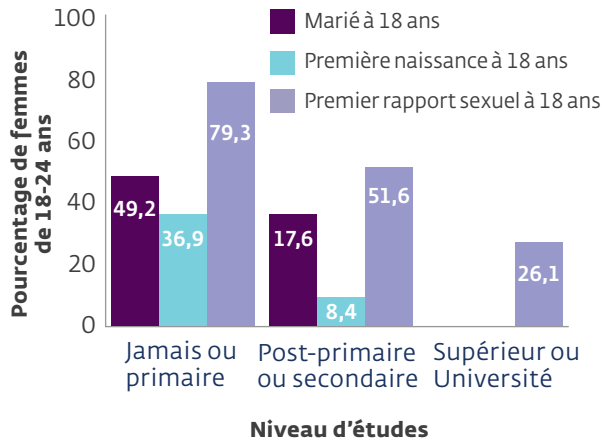
Âge médian** lors d'événements de procréation



** Les âges médians sont calculés parmi les femmes âgées de 25-49 pour réduire le nombre de femmes censurées.
Premier rapport sexuel, première utilisation de la contraception: 15-49 ans
Première union, première naissance: 25-49 ans

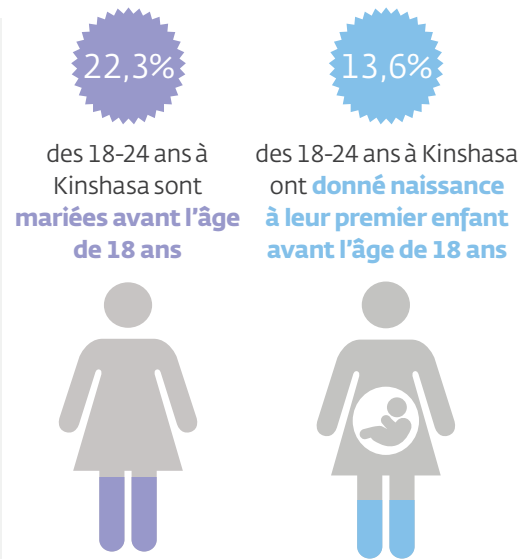
Des différences marquées dans les tendances du mariage précoce et de la grossesse chez les jeunes femmes de 18-24 existent

Mariées et enceintes avant l'âge de 18 ans, par niveau d'études



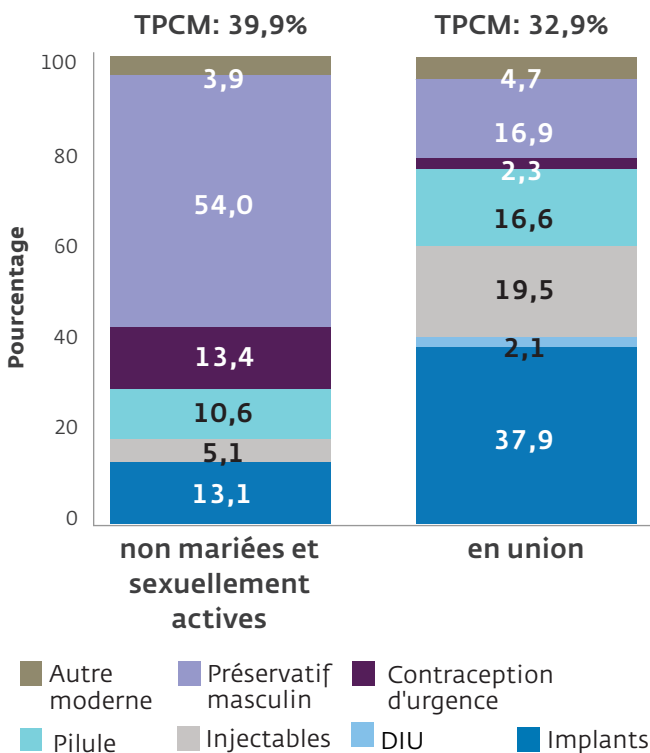
Le pourcentage de femmes mariées avant l'âge de 18 ans est plus faible chez les femmes ayant été à l'école post-primaire ou secondaire que les femmes n'ayant pas été scolarisées ou ayant été uniquement à l'école primaire.

37% des femmes n'ayant pas été scolarisées ou ayant été uniquement à l'école primaire ont donné naissance à leur premier enfant avant l'âge de 18 ans, comparé à 8% pour les femmes ayant été à l'école post-primaire ou secondaire.



Les femmes non mariées sexuellement actives utilisent statistiquement moins de méthodes de contraception hautement efficaces

Distribution des méthodes modernes actuelles parmi les utilisatrices, par statut matrimonial



Les jeunes utilisatrices non mariées ont moins de chances que les utilisatrices en union d'accéder aux méthodes contraceptives auprès des formations sanitaires publiques et de recevoir des services de conseil

Source de contraceptifs et de conseil chez les utilisatrices de la contraception moderne de 15-24 ans, par statut conjugal

	non mariées	en union
SOURCE DE LA MÉTHODE CONTRACEPTIVE ACTUELLE	%	%
Obtenu d'une formation sanitaire publique	14,2	40,8
CONSEIL	%	%
Conseillée sur d'autres méthodes	29,1	25,8
Conseillée sur les effets secondaires possibles	21,0	52,8
Conseillée sur que faire en cas d'effets secondaires	74,5	95,2

METHODE D'ECHANTILLONNAGE

PMA2017/Kinshasa-Vague 6 a utilisé un plan de sondage en grappes à deux degrés pour la sélection d'un échantillon urbain représentatif de 58 zones de dénombrement (ZD) à Kinshasa, en utilisant les probabilités de sélection proportionnelles à la taille. L'échantillonnage des ZD et le dénombrement des ménages ont été effectués avant le début de la collecte des données. Pour chaque ZD, 33 ménages ont été sélectionnés de façon aléatoire et toutes les femmes en âge de procréer (15-49 ans) dans chaque ménage ont été contactées et invitées à participer aux interviews après avoir donné leur consentement éclairé. Un total de 1 850 ménages (taux de réponse de 98,2 %) et 2 568 femmes (taux de réponse de 95,4 %), dont 1079 femmes âgées de 15 à 24 ans, ont été interrogés, ainsi que 177 sites de prestation de santé (taux de réponse de 95,7 %). La collecte de données pour la sixième vague à Kinshasa s'est déroulée de septembre à novembre 2017.

