

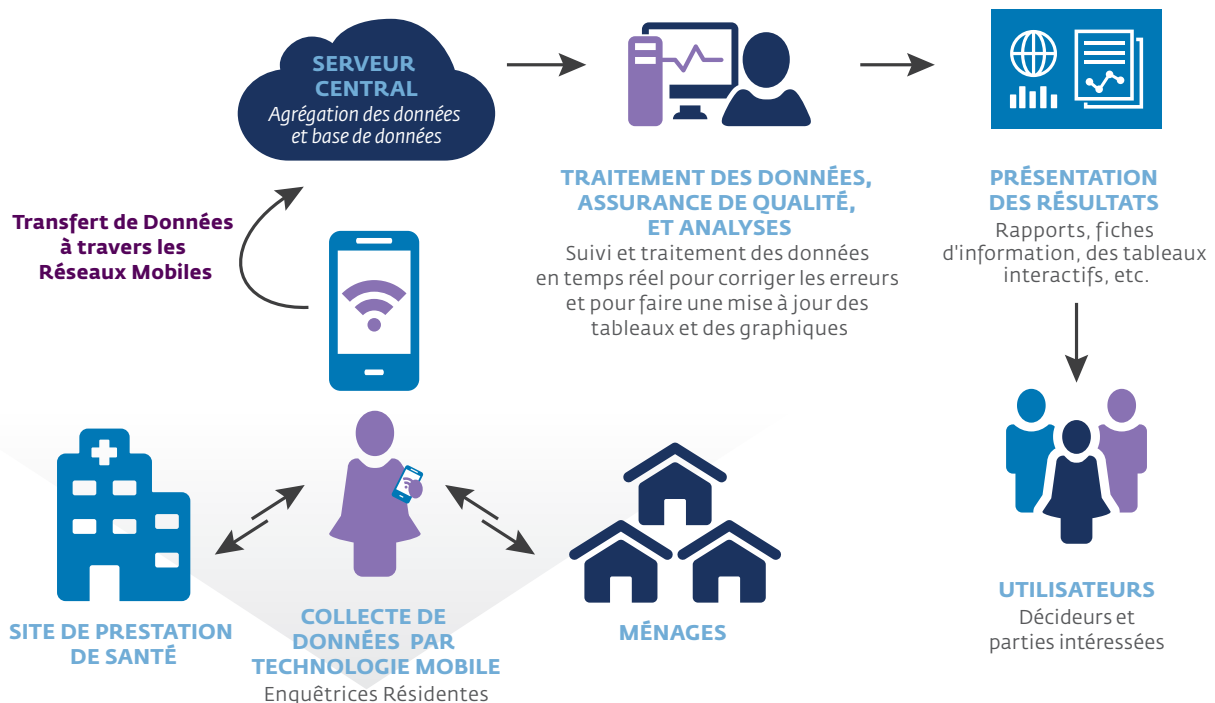
QU'EST-CE QUE PMA2020?

PMA2020 utilise la technologie mobile pour réaliser des enquêtes nationales représentatives sur la population, dans le but de suivre des indicateurs de planification familiale et des indicateurs d'eau et d'assainissement. Les données sont collectées auprès des ménages et des sites de prestation de santé (SPS) par un réseau d'enquêtrices résidentes réparties dans tout le pays, en utilisant des téléphones portables. Les enquêtrices envoient les données à un serveur central à partir de leurs téléphones en utilisant un réseau de données mobiles. Les données sont validées, agrégées, et présentées sous forme de tableaux et de graphiques en temps réel. Ceci permet un accès aux données plus rapide pour les parties prenantes par rapport aux enquêtes réalisées en version papier. PMA2020 peut être intégré aux systèmes de suivi et évaluation nationaux en offrant une plateforme d'enquête à bas coût doublé d'un temps de collecte rapide et pouvant répondre à d'autres besoins en matière d'information.

PMA2020 a été conçu dans un premier temps pour faciliter le suivi du progrès annuel en appui aux objectifs et aux principes de l'initiative « Family Planning 2020 » (FP2020) dans les pays prioritaires en Afrique et en Asie, en utilisant une plateforme de collecte de données innovante qui:

- Utilise la technologie mobile pour recueillir des données en suivant un temps de terrain rapide
- Permet d'effectuer des enquêtes à bas coût par des enquêtrices résidentes
- Génère des indicateurs annuels sur la planification familiale, l'eau, l'assainissement et l'hygiène
- Permet de tester la cohérence avec les indicateurs des Enquêtes Démographiques et de Santé
- Génère de nouveaux indicateurs de planification familiale, tels que l'accès, l'équité, la qualité et le choix
- Permet de nouer un partenariat avec les parties prenantes locales et internationales pour identifier et répondre aux besoins en matière d'information
- Permet de coordonner les actions avec l'initiative « Track20 » pour soutenir la formation des professionnels travaillant dans le suivi et l'évaluation dans les pays participants à FP2020
- Aide à suivre certaines cibles des Objectifs de Développement Durable portés par l'Organisation des Nations Unies
- Renforce la capacité locale
- Peut être utilisée pour la collecte de données dans d'autres secteurs de la santé

COMMENT CELA FONCTIONNE T-IL?



Qui sont nos partenaires dans la mise en œuvre du PMA2020?

Dans chaque pays PMA2020, nous confions la mise en œuvre du projet aux universités et aux centres de recherches locaux; souvent en collaboration avec les ministères de la santé et les instituts nationaux de la statistique. En plus du recrutement et de la formation des agents de terrain, nos partenaires partagent les résultats des enquêtes de manière annuelle au cours d'ateliers de dissémination conduits au niveau national et au niveau régional. Les principaux acteurs, tels que les représentants gouvernementaux au niveau national et local, les représentants des bailleurs de fonds, les médias locaux, et ceux qui sont engagés dans la définition des politiques et programmes de planification familiale participent à ces ateliers.

Qui sont les enquêtrices résidentes de PMA2020?

Les enquêtrices résidentes (ER) représentent la colonne vertébrale de la plateforme PMA2020. Elles jouent le rôle de recenseuses pour les enquêtes auprès des ménages et les enquêtes auprès des SPS dans tous les pays couverts par le projet. Elles sont résidentes des zones où les données sont collectées et sont déployées pour mener plusieurs vagues de collecte dans leurs communautés. Bien que le projet ne recrute que les femmes qui ont terminé l'école secondaire, les enquêtrices résidentes de PMA2020 forment un groupe diversifié de jeunes femmes qui collectivement parlent des dizaines de langues locales et amènent des expériences éducationnelles, vocationnelles et démographiques diversifiées.

Où trouver plus d'informations?

PMA2020 est mis en œuvre par L'Institut Bill & Melinda Gates pour la Population et la Santé de la Reproduction de l'École de Santé Publique Bloomberg de l'Université de John Hopkins (www.gatesinstitute.org). PMA2020 encourage les questions et les suggestions de partenaires potentiels. Les questions peuvent être soumises à info@pma2020.org ou à partir de notre site: www.pma2020.org.

PAYS PARTENAIRES DE PMA2020:



Ghana: Université des Sciences et de la Technologie de Kwame Nkrumah; **Ethiopie:** École de Santé Publique de l'Université d'Addis Ababa; **Ouganda:** École de Santé Publique de l'Université de Makerere; **RDC:** L'Université de Tulane en collaboration avec l'École de Santé Publique de l'Université de Kinshasa; **Kenya:** International Center for Reproductive Health (ICRH-K); **Burkina Faso:** L'Institut Supérieur des Sciences de la Population; **Nigeria:** Centre de recherche, d'évaluation des ressources, et le développement et l'Université Bayero de Kano; **Niger:** L'Institut National de la Statistique; **Indonésie:** Badan Kependudukan dan Keluarga Berencana Nasional (BKKBN); **Inde:** Institut Indien de la Recherche en Gestion de la Santé; **Côte d'Ivoire:** La Direction de Coordination du Programme National de Santé de la Mère et de L'Enfant (DC-PNSME), L'Institut National de la Statistique de la Côte D'Ivoire

Copyright © 2015 L'École de Santé Publique Bloomberg de l'Université de John Hopkins

www.pma2020.org

[GATES.pma2020](https://www.facebook.com/GATES.pma2020)

[@PMA2020JHU](https://twitter.com/PMA2020JHU)

 **JOHNS HOPKINS**
BLOOMBERG SCHOOL
of PUBLIC HEALTH

Bill & Melinda Gates Institute for
Population and Reproductive Health