



PMA NIGER

Résultats de l'enquête transversale de la Phase 3

Novembre 2022–Février 2023

PRINCIPAUX RÉSULTATS



Chez les femmes en union, le taux de prévalence contraceptive moderne (TPCm) est resté quasi-stable (autour de **13%**) entre mai 2022 et février 2023.



Plus de neuf femmes sur dix (**95%**) qui utilisent actuellement une méthode contraceptive moderne sous leur contrôle, déclarent que leurs conjoints/partenaires savent qu'elles utilisent une méthode contraceptive ; cette proportion était de **92%** en mai 2022.

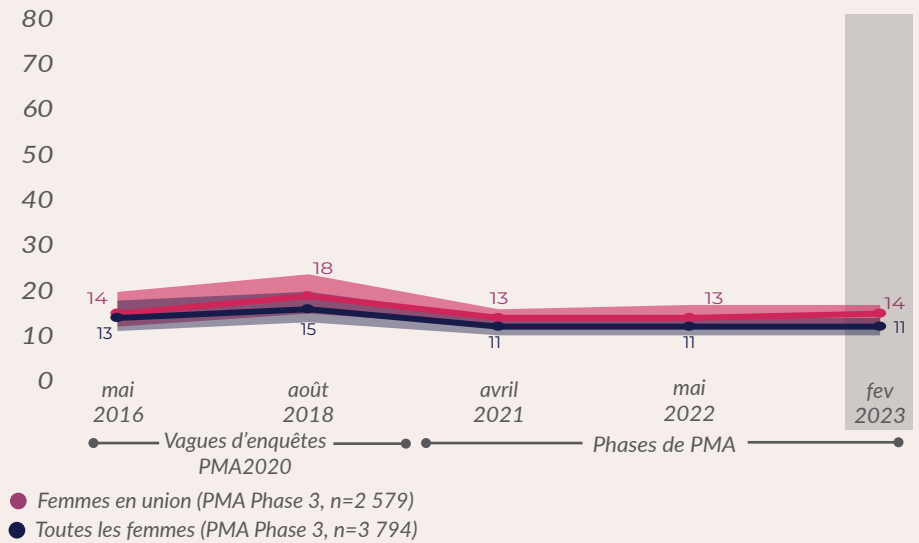


95% d'utilisatrices de méthodes contraceptives modernes les ont obtenues auprès d'un site de prestation public. Cette proportion était de **94%** en mai 2022.

SECTION 1 : UTILISATION DE LA CONTRACEPTION, DYNAMIQUE ET DEMANDE CONTRACEPTIVE

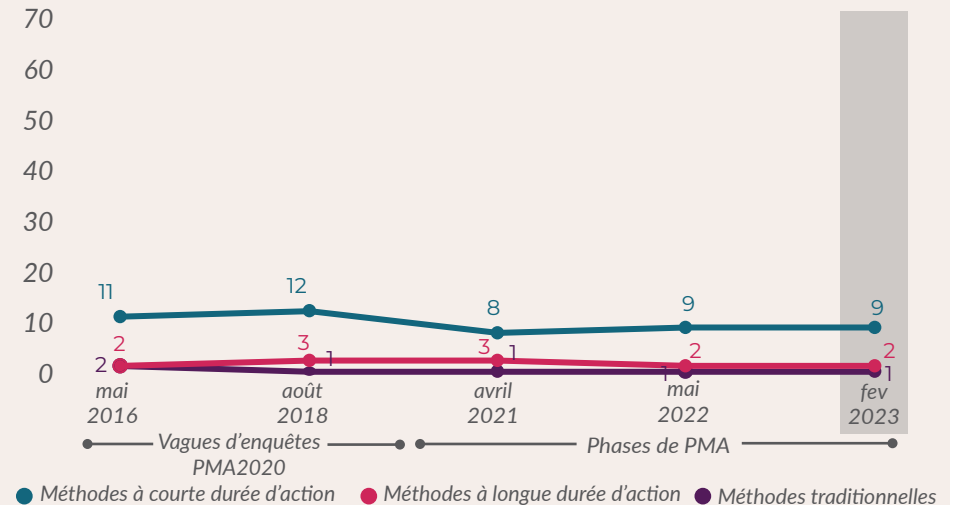
PRÉVALENCE CONTRACEPTIVE MODERNE

Pourcentage de femmes âgées de 15-49 ans qui utilisent actuellement une méthode contraceptive moderne (TPCm) par statut matrimonial



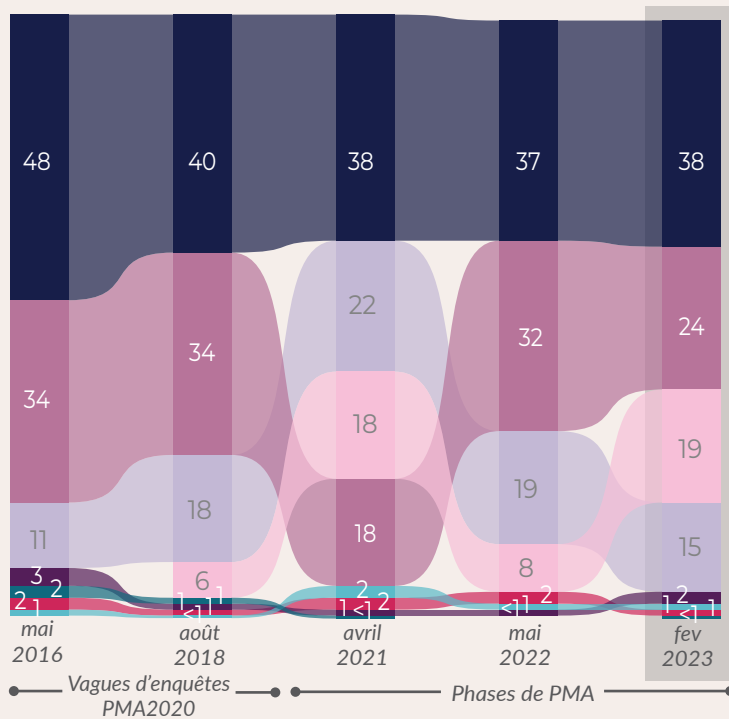
TAUX DE PRÉVALENCE CONTRACEPTIVE PAR TYPE DE METHODES

Pourcentage de toutes les femmes âgées de 15-49 ans qui utilisent actuellement une méthode contraceptive, par type de méthode (PMA Phase 3, n=3 794)



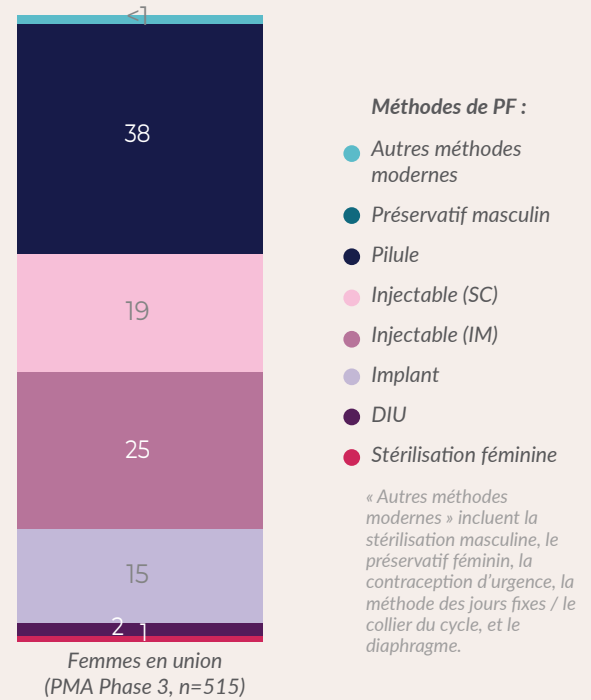
TENDANCES DANS LA DISTRIBUTION DES MÉTHODES CONTRACEPTIVES MODERNES

Pourcentage de toutes les femmes âgées de 15-49 ans qui utilisent des méthodes contraceptives modernes, par méthode et par année (PMA Phase 3, n=525)



DISTRIBUTION DES MÉTHODES CONTRACEPTIVES MODERNES

Pourcentage d'utilisatrices des méthodes contraceptives modernes âgées de 15-49 ans, par méthode et par statut matrimonial



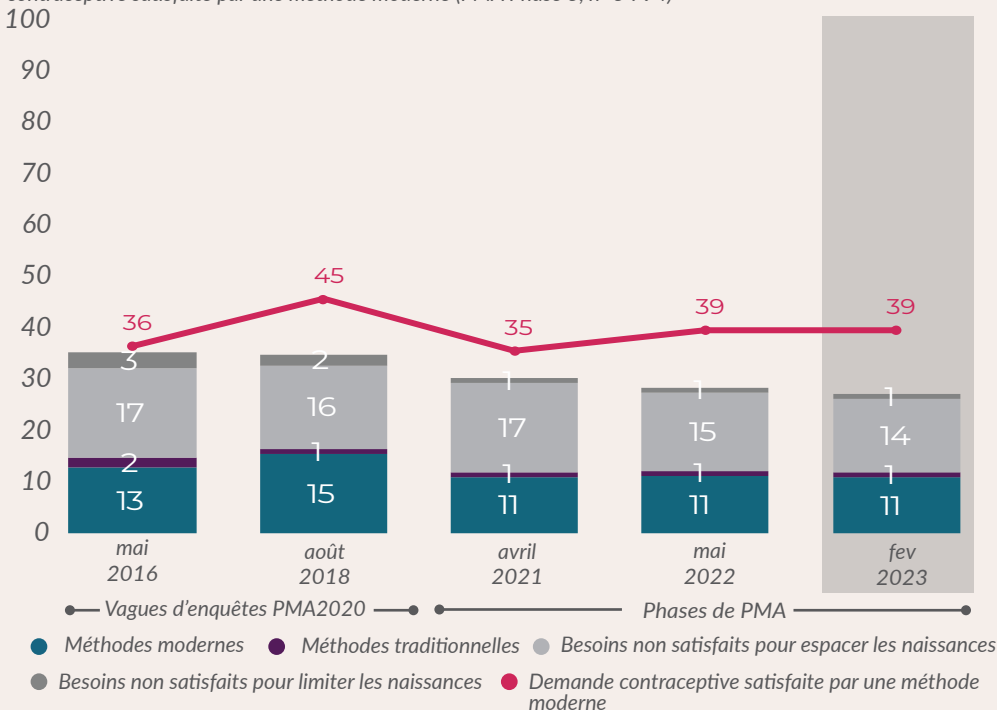
Méthodes de PF :

- Autres méthodes modernes
- Préservatif masculin
- Pilule
- Injectable (SC)
- Injectable (IM)
- Implant
- DIU
- Stérilisation féminine

« Autres méthodes modernes » inclut la stérilisation masculine, le préservatif féminin, la contraception d'urgence, la méthode des jours fixes / le collier du cycle, et le diaphragme.

UTILISATION DES MÉTHODES CONTRACEPTIVES, BESOINS NON SATISFAITS ET DEMANDE CONTRACEPTIVE SATISFAITE PAR UNE MÉTHODE MODERNE

Pourcentage de toutes les femmes âgées de 15-19 ans qui utilisent une méthode contraceptive par type de méthodes, pourcentage de celles ayant les besoins non satisfaits, et pourcentage de celles ayant une demande contraceptive satisfaite par une méthode moderne (PMA Phase 3, n=3 794)



INTENTION D'UTILISER LA CONTRACEPTION AU COURS DES 12 PROCHAINS MOIS

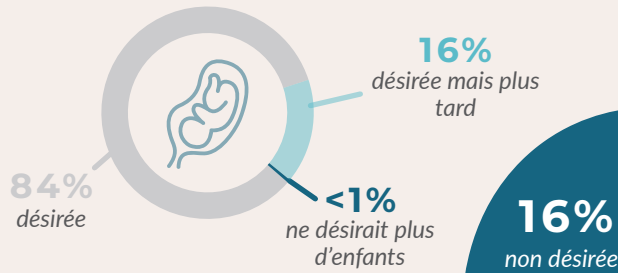
Pourcentage de toutes les femmes âgées de 15-49 ans qui n'utilisent pas actuellement une méthode contraceptive, mais qui ont l'intention d'en utiliser au cours des 12 prochains mois (n=2 909)



La demande contraceptive satisfaite par une méthode moderne est le quotient des utilisatrices de méthodes contraceptives modernes par la somme des femmes utilisant une méthode contraceptive ou ayant des besoins non satisfaits.

INTENTION DE LA NAISSANCE LA PLUS RÉCENTE / LA GROSSESSE ACTUELLE

Distribution (pourcentage) des femmes selon l'intention de leur dernière naissance ou leur grossesse actuelle (n=2 909)



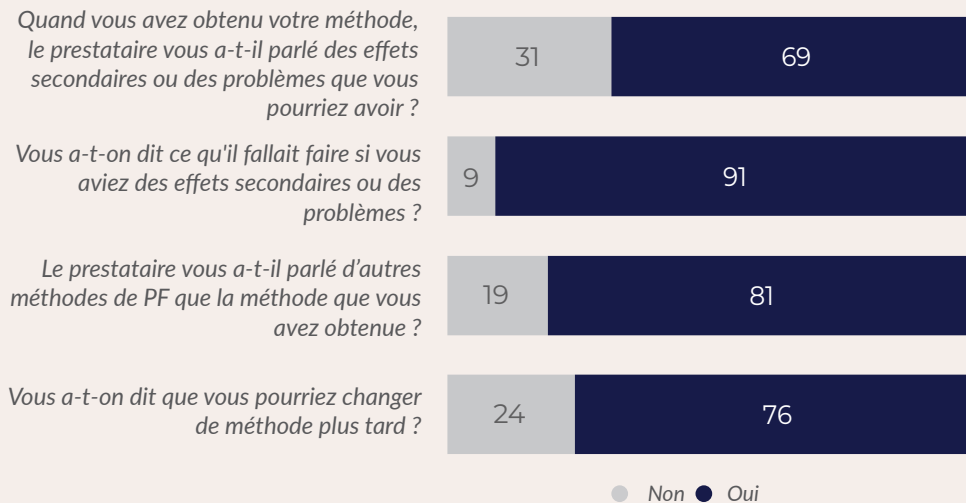
PRINCIPAUX RÉSULTATS POUR LA SECTION 1 : UTILISATION DE LA CONTRACEPTION, DYNAMIQUES ET DEMANDE CONTRACEPTIVE

- Les besoins non satisfaits en planification familiale ont baissé entre mai 2016 et février 2023, passant de 20% à 15%.
- La proportion des utilisatrices de l'injectable intramusculaire est en baisse entre mai 2022 et février 2023, passant respectivement de 32% à 24%. Dans le même temps, l'on observe une augmentation du pourcentage des utilisatrices de l'injectable sous-cutané passant de 8% en mai 2022 à 19% en février 2023.
- Moins d'une femme sur cinq (16%) ont déclaré que leur naissance récente ou grossesse actuelle est non souhaitée tandis que moins de 1% ne désiraient plus d'enfants du tout.

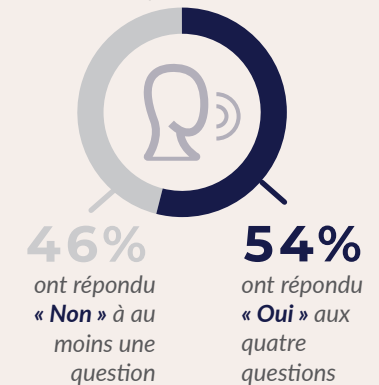
SECTION 2 : CONSEIL ET SENSIBILISATION AUX UTILISATRICES DE LA CONTRACEPTION

INDICE INFORMATION MÉTHODE PLUS (IMI+)

Pourcentage de femmes qui ont été conseillées sur les effets secondaires, sur que faire en cas d'effets secondaires, sur d'autres méthodes et sur la possibilité de changer de méthode (n=524)



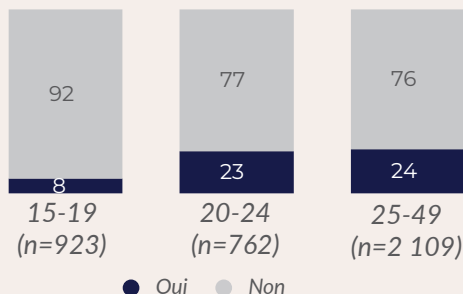
Pourcentage de femmes qui ont répondu « Oui » à toutes les quatre questions



On a demandé seulement aux femmes qui ont déclaré avoir été informées des effets secondaires possibles si elles avaient été informées de ce qu'il fallait faire en cas d'effets secondaires.

A DISCUTÉ DE LA PF AVEC UN PRESTATAIRE AU COURS DES 12 DERNIERS MOIS

Pourcentage de femmes qui ont reçu des informations sur la PF d'un prestataire ou d'un agent de santé communautaire, par âge



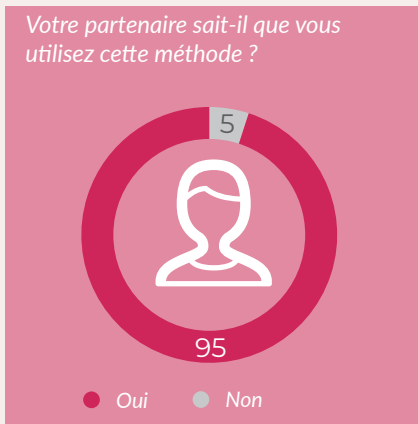
PRINCIPAUX RÉSULTATS POUR LA SECTION 2 : QUALITÉ DES SERVICES DE LA PF ET DU COUNSELING

- Le pourcentage de femmes utilisatrices actuelles de méthodes modernes, qui n'ont pas été conseillées sur les possibles effets secondaires ou problèmes liés à la méthode choisie au moment de la consultation a connu une amélioration passant de 35% en mai 2022 à 31% en 2023.
- Au cours des 12 derniers mois, les adolescentes (15-19 ans) ont reçu des informations sur la PF de la part des prestataires de soins de santé trois fois moins souvent que les femmes plus âgées (25-49 ans).
- Plus de la moitié (54%) de l'ensemble des utilisatrices actuelles de méthodes contraceptives ont reçu un counseling complet de la part des prestataires en février 2023. Cette proportion était de 52% en mai 2022.

SECTION 3: DYNAMIQUES CONTRACEPTIVES AU SEIN DU COUPLE

IMPLICATION DU PARTENAIRE DANS LES DÉCISIONS

Pourcentage de femmes qui utilisent actuellement une méthode moderne sous le contrôle de la femme et qui sont d'accord avec les déclarations suivantes, par âge et par éducation (n=514)



Par âge

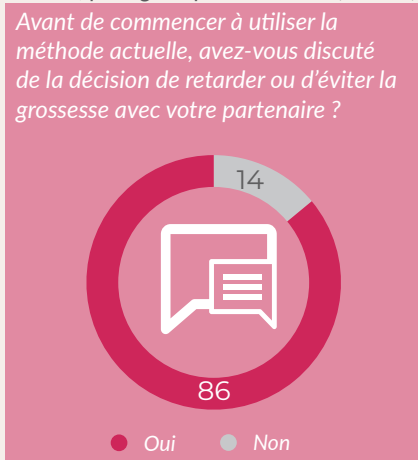


Par éducation



Les méthodes modernes sous le contrôle de la femme incluent toutes les méthodes modernes sauf la stérilisation masculine et les préservatifs masculins

Pourcentage de femmes qui utilisent actuellement une méthode moderne sous le contrôle de la femme et qui sont d'accord avec la déclaration suivante, par âge et par éducation (n=514)



Par âge

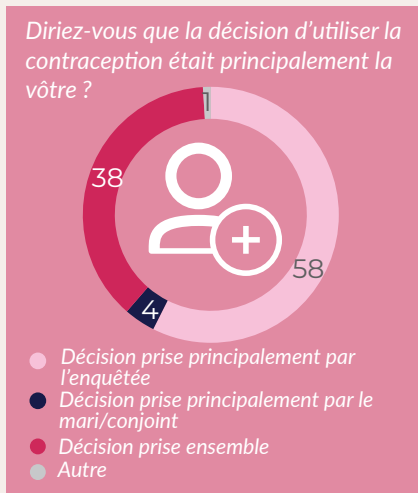


Par éducation

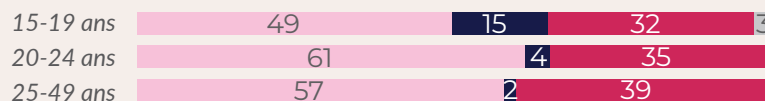


Les méthodes modernes sous le contrôle de la femme incluent toutes les méthodes modernes sauf la stérilisation masculine et les préservatifs masculins

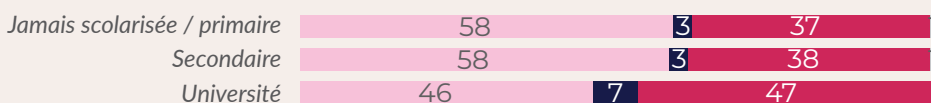
Pourcentage de femmes qui utilisent actuellement une méthode PF et qui sont d'accord avec la déclaration suivante, par âge et par éducation (n=561)



Par âge

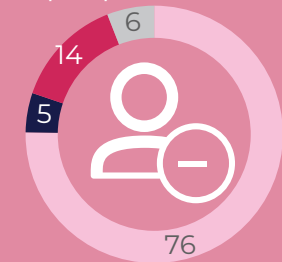


Par éducation



Pourcentage des femmes qui n'utilisent pas actuellement la PF et qui sont d'accord avec la déclaration suivante, par âge et par éducation (n=2 864)

Diriez-vous que la décision de ne pas utiliser une méthode contraceptive était principalement la vôtre ?



- Décision prise principalement par l'enquêtée
- Décision prise principalement par le mari/conjoint
- Décision prise ensemble
- Autre

Par âge

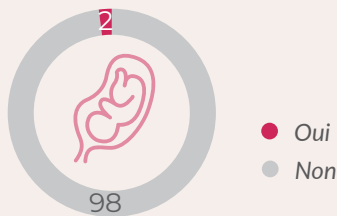
15-19 ans	76	2	7	15
20-24 ans	75	5	17	4
25-49 ans	77	6	16	2

Par éducation

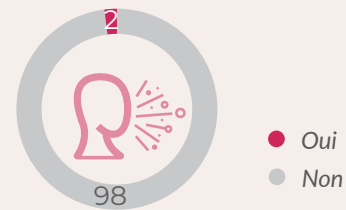
Jamais scolarisée / primaire	76	5	15	4
Secondaire	79	2	8	11
Université	68	2	11	19

COERCITION LIÉE À LA GROSSESSE

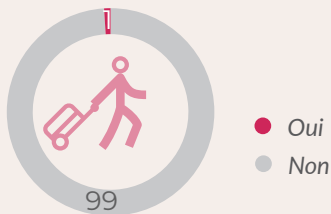
Pourcentage de femmes en union qui déclarent que leur partenaire a essayé de les forcer ou de faire pression sur elles pour qu'elles tombent enceintes dans les 12 derniers mois (n=2 552)



Pourcentage de femmes en union qui déclarent que leur partenaire leur a fait se sentir mal pour avoir voulu utiliser une méthode contraceptive pour retarder ou éviter une grossesse au cours des 12 derniers mois (n=2 553)



Pourcentage de femmes actuellement mariées qui déclarent que leur partenaire a déclaré qu'il les quitterait si elles ne tombaient pas enceintes au cours des 12 derniers mois (n=2 547)



Pourcentage de femmes en union qui déclarent que leur partenaire leur a retiré leur méthode contraceptive ou les a empêché d'aller en clinique au cours des 12 derniers mois (n=2 544)



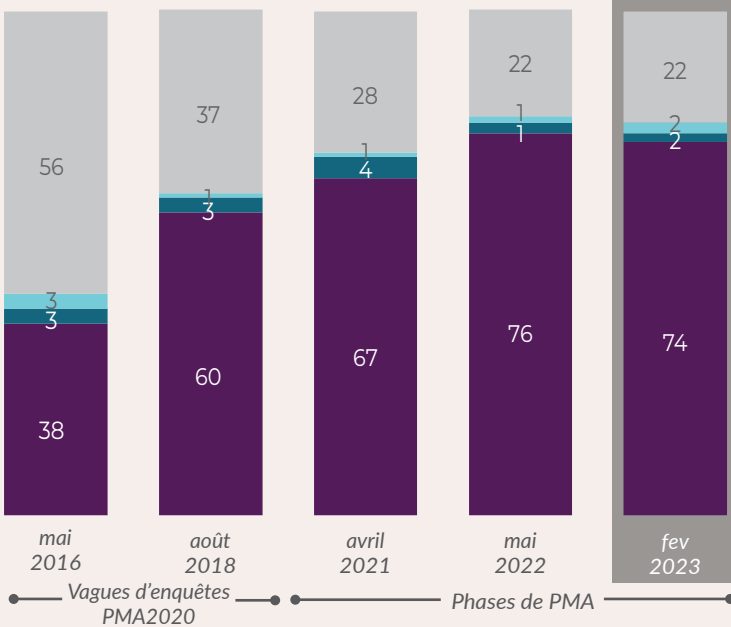
PRINCIPAUX RÉSULTATS POUR LA SECTION 3 : DYNAMIQUES CONTRACEPTIVES AU SEIN DU COUPLE

- Parmi les femmes utilisant une méthode contraceptive moderne sous leur contrôle, seulement 5% déclarent que leur mari/partenaire ne sait pas qu'elles utilisent une méthode contraceptive, avec une proportion moins importante chez les adolescentes (3%) et les femmes ayant un niveau d'instruction supérieur (1%).
- Un peu plus d'une femme sur dix (14%) qui utilisent une méthode contraceptive sous leur contrôle affirment n'avoir pas discuté avec leur conjoint ou partenaire de la décision de retarder ou d'éviter une grossesse avant de commencer à utiliser leur méthode actuelle. Elle est plus élevée chez les femmes jamais scolarisées ou de niveau primaire (17%) contre 6% chez celle de niveau universitaire.
- Seulement 38% (contre 44% en mai 2022) des utilisatrices actuelles affirment que la décision d'utiliser la contraception a été conjointement prise avec le conjoint ou partenaire.

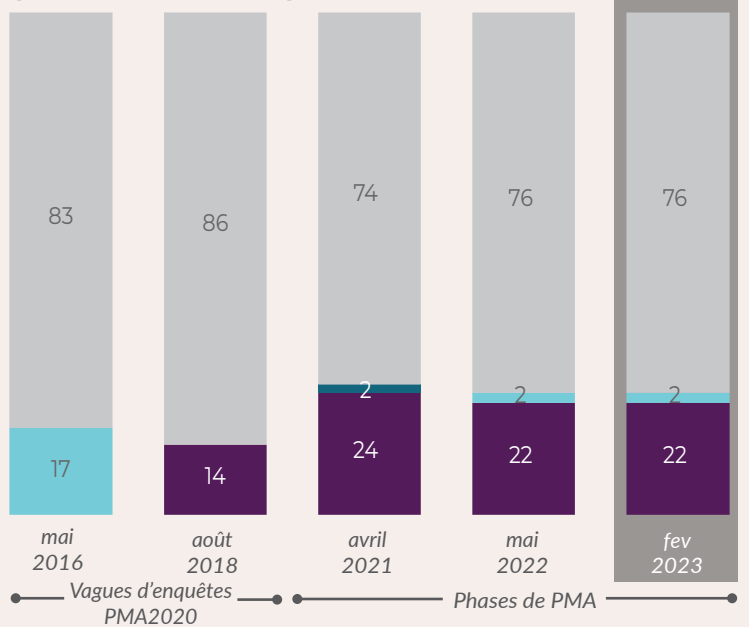
SECTION 4 : SITES DE PRESTATION DE SANTÉ

ÉVOLUTION DE LA DISPONIBILITÉ DES MÉTHODES CONTRACEPTIVES : DIU

Sites de prestation de santé publics
(PMA Phase 3, n=201)



Sites de prestation de santé privés
(PMA Phase 3, n=49)



● Actuellement en stock, et aucune rupture de stock survenue au cours des 3 derniers mois

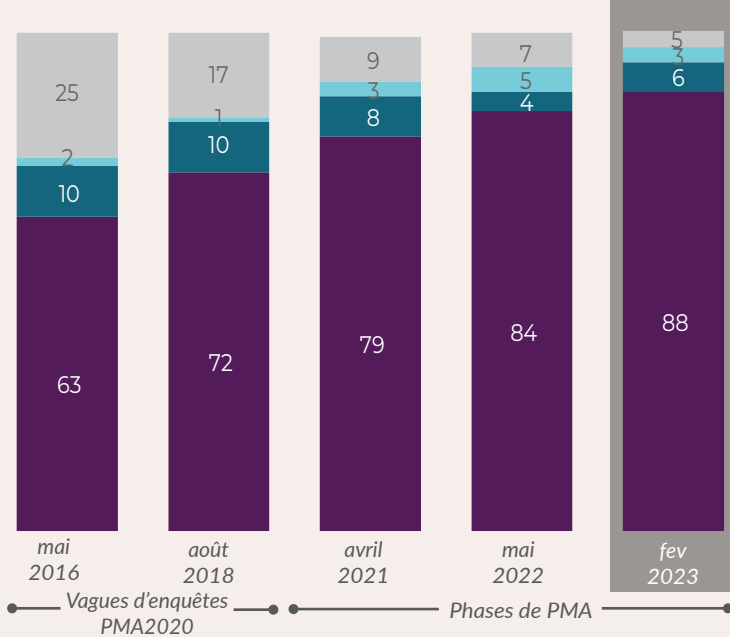
● Actuellement en stock, mais a connu une rupture de stock au cours des 3 derniers mois

● Méthode actuellement en rupture de stock

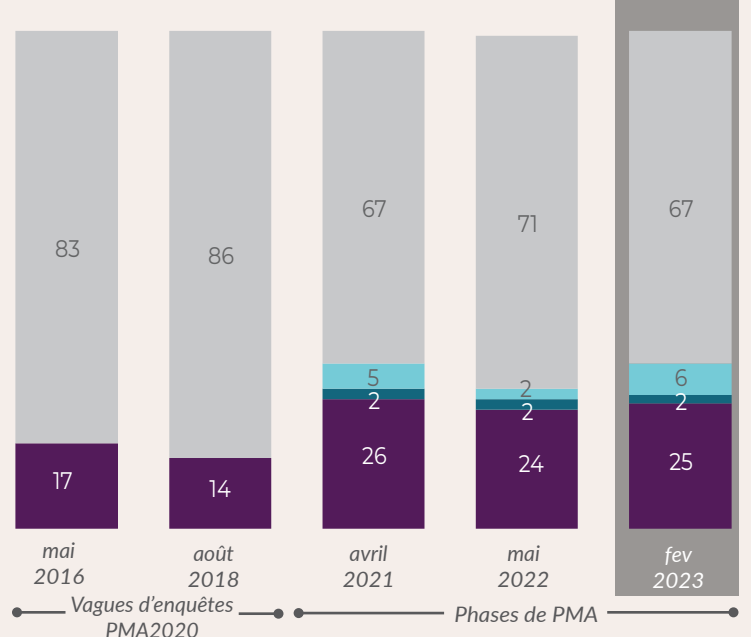
● Méthode non offerte

ÉVOLUTION DE LA DISPONIBILITÉ DES MÉTHODES CONTRACEPTIVES : IMPLANT

Sites de prestation de santé publics
(PMA Phase 3, n=201)



Sites de prestation de santé privés
(PMA Phase 3, n=49)



● Actuellement en stock, et aucune rupture de stock survenue au cours des 3 derniers mois

● Actuellement en stock, mais a connu une rupture de stock au cours des 3 derniers mois

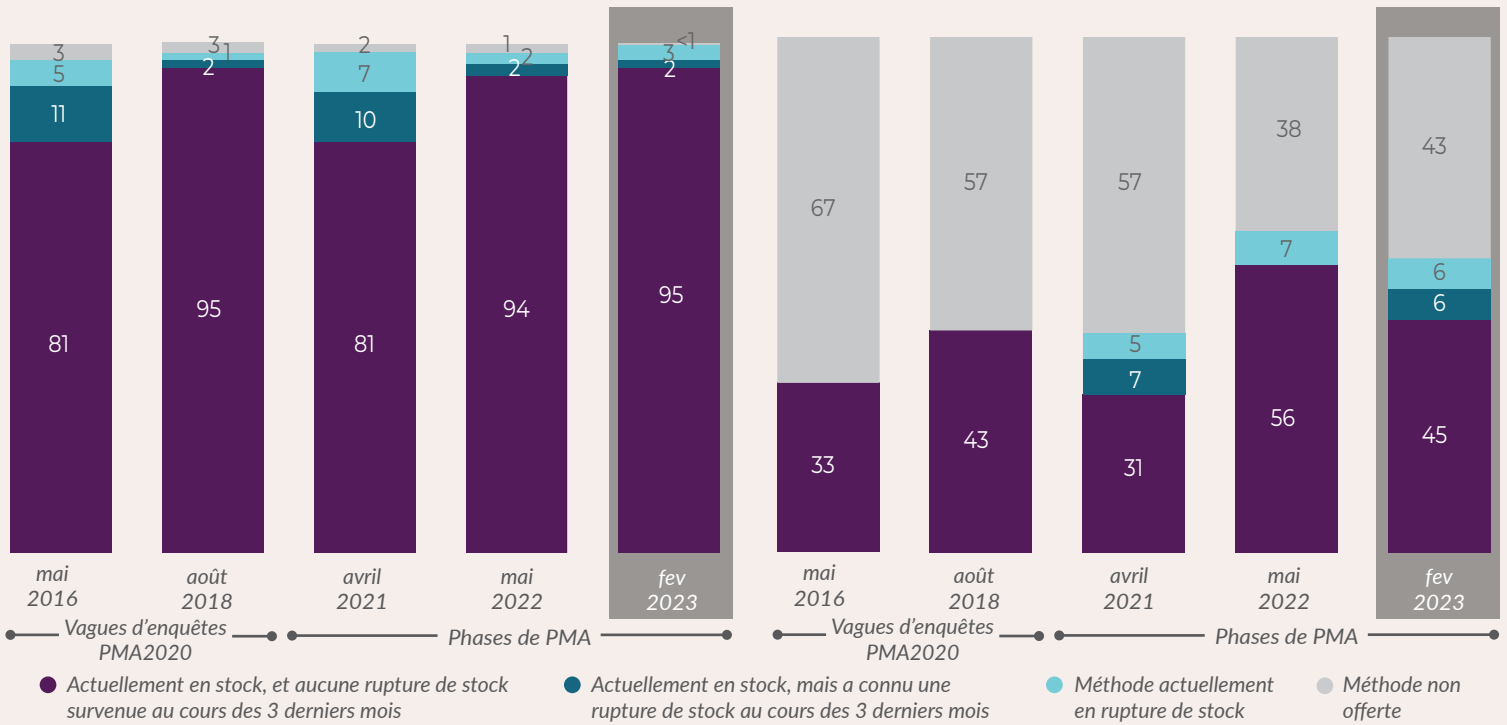
● Méthode actuellement en rupture de stock

● Méthode non offerte

ÉVOLUTION DE LA DISPONIBILITÉ DES MÉTHODES CONTRACEPTIVES : INJECTABLE

Sites de prestation de santé publics
(PMA Phase 3, n=201)

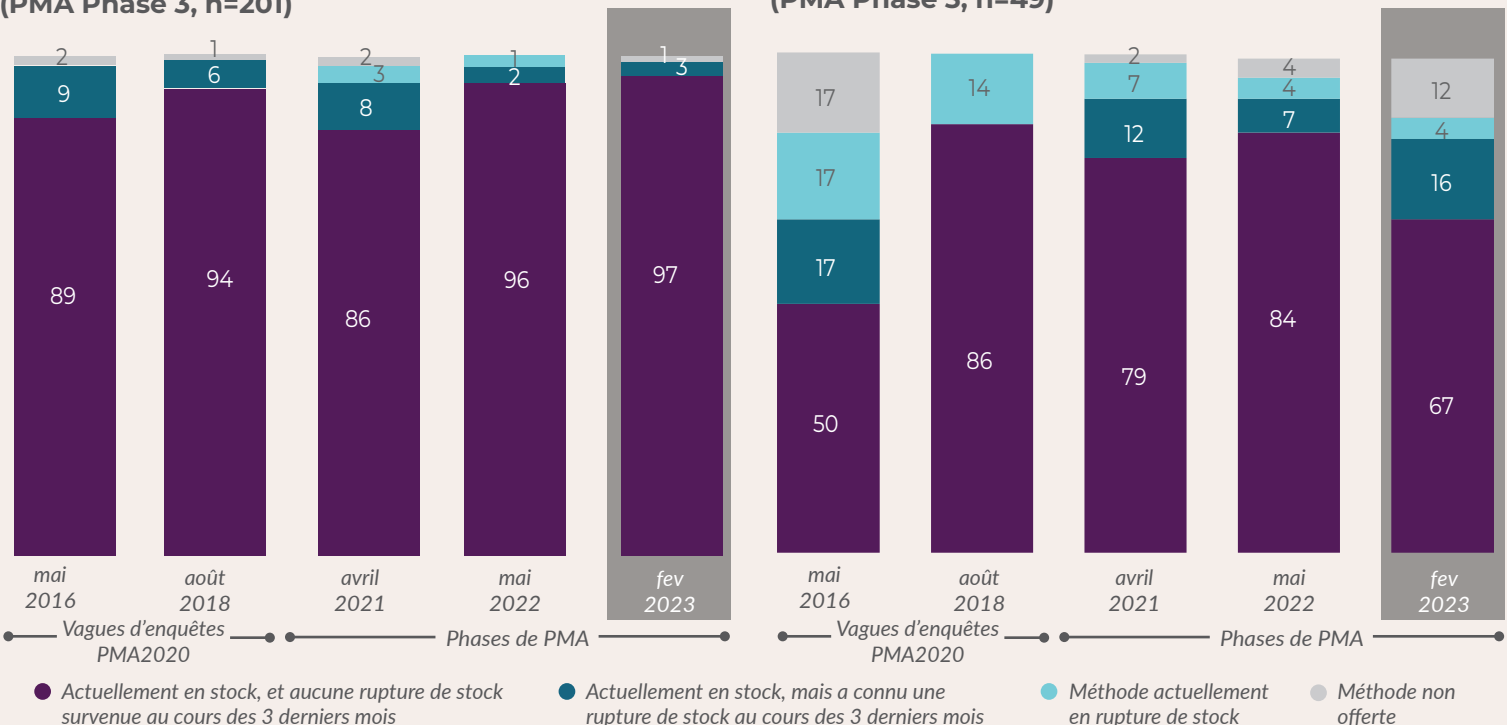
Sites de prestation de santé privés
(PMA Phase 3, n=149)



ÉVOLUTION DE LA DISPONIBILITÉ DES MÉTHODES CONTRACEPTIVES : PILULE

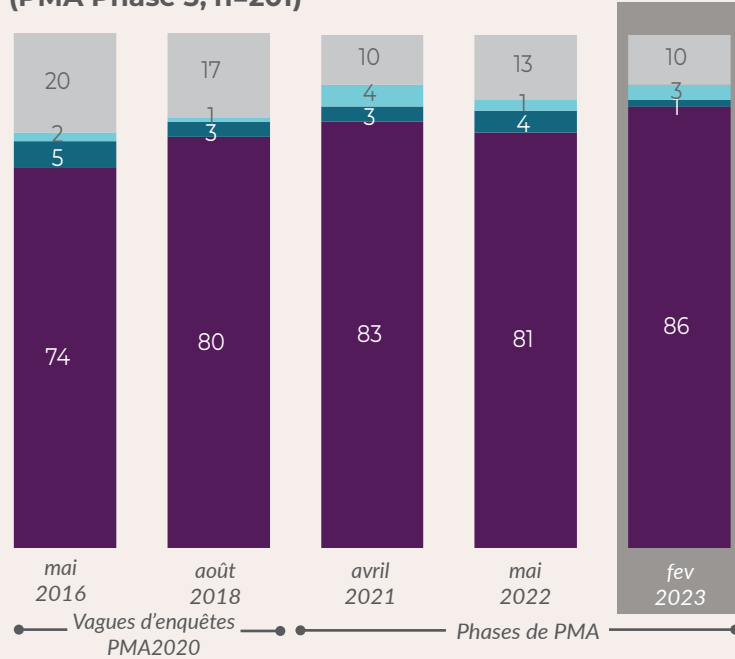
Sites de prestation de santé publics
(PMA Phase 3, n=201)

Sites de prestation de santé privés
(PMA Phase 3, n=49)

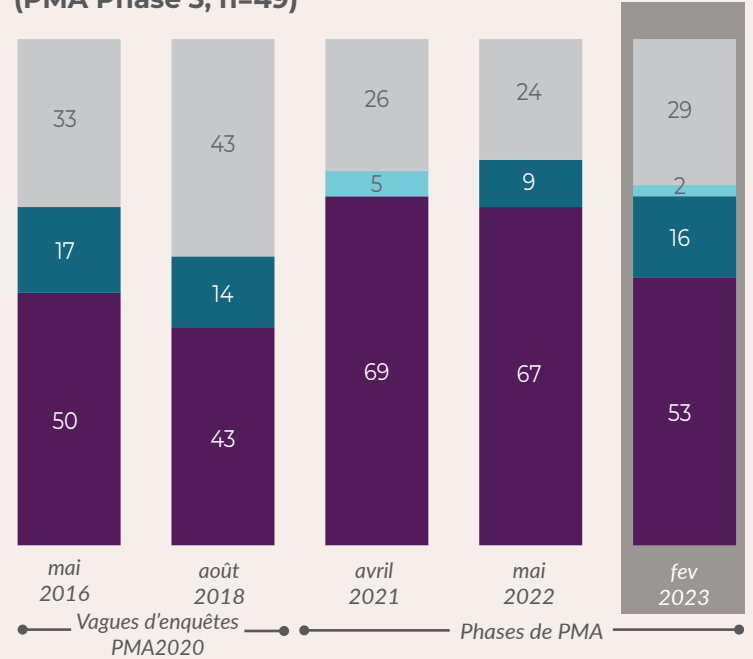


ÉVOLUTION DE LA DISPONIBILITÉ DES MÉTHODES CONTRACEPTIVES : PRÉSERVATIF MASCULIN

Sites de prestation de santé publics (PMA Phase 3, n=201)



Sites de prestation de santé privés (PMA Phase 3, n=49)



● Actuellement en stock, et aucune rupture de stock survenue au cours des 3 derniers mois ● Actuellement en stock, mais a connu une rupture de stock au cours des 3 derniers mois ● Méthode actuellement en rupture de stock ● Méthode non offerte

PRINCIPALES RAISONS DES ÉPISODES DE RUPTURES DE STOCK DE TOUTE MÉTHODE PAR TYPE D'ÉTABLISSEMENT

Sites de prestation de santé publics (n=143 épisodes)



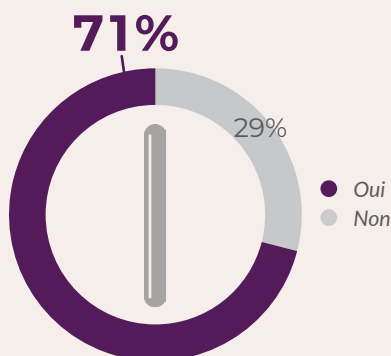
Sites de prestation de santé privés (n=14 épisodes)



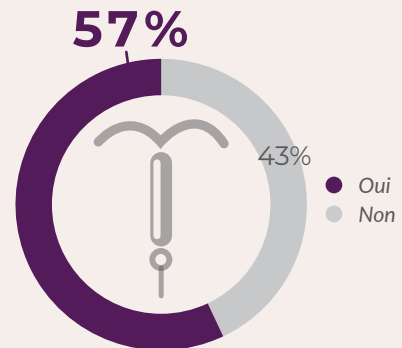
Réponses possibles ont été: « Les produits n'ont pas été commandés », « Les produits ont été commandés mais n'ont pas été livrés », « Les produits n'ont pas été commandés en quantité suffisante », « Les produits ont été commandés mais livrés en quantité insuffisante », « Une augmentation inattendue de la consommation », « Rupture de stock due à la perturbation de la COVID-19 » et « Autre ».

CAPACITÉ OPÉRATIONNELLE DES SITES DE PRESTATION DE SANTÉ

Pourcentage de sites de prestation de santé qui offrent les implants et qui ont un prestataire formé et les instruments / matériels nécessaires pour l'insertion / le retrait d'implants (n=208)



Pourcentage d'établissements qui offrent le DIU et qui ont un prestataire formé et les instruments / matériels nécessaires pour l'insertion / le retrait du DIU (n=168)



95%

d'utilisatrices
d'une méthode
contraceptive moderne
qui l'ont obtenu auprès
d'un site de prestation de
santé public (n=524)

PRINCIPAUX RÉSULTATS POUR LA SECTION 4 : SITES DE PRESTATION DE SANTÉ

- Dans les sites de prestation de santé publics, l'implant (3%), l'injectable (3%) et le DIU (2%) sont les méthodes contraceptives les plus susceptibles d'être actuellement en rupture de stocks.
- Les raisons les plus fréquemment citées pour expliquer les épisodes des ruptures de stocks des méthodes contraceptives dans les sites de prestation de santé publics sont la non-livraison des commandes (84%) ainsi que la non-commande des produits (11%).
- Alors que 71% des sites de prestation de santé publics offrent l'implant et ont un prestataire formé et les instruments/matériels nécessaires pour son insertion/retrait, ils ne sont que 57% à offrir le DIU et à avoir un prestataire formé et les instruments/matériels nécessaires pour son insertion/retrait.

TABLEAUX : LA PRÉVALENCE CONTRACEPTIVE ET LES BESOINS NON SATISFAITS

TOUTES LES FEMMES

Source de données	Vague / Phase	Collecte de données	Échantillon des femmes	TPC				TPCm				Besoins non satisfaits de PF			
				TPC%	Erreur-type	95% Intervalle de confiance		TPCm%	Erreur-type	95% Intervalle de confiance		Besoins non satisfaits (%)	Erreur-type	95% Intervalle de confiance	
PMA 2020	V2	fev-mai 2016	3 031	14.69	1.86	11.37	18.76	12.63	1.78	9.50	16.60	20.02	1.55	17.11	23.28
PMA 2020	V4	juil-aout 2018	3 020	15.93	1.69	12.86	19.57	15.21	1.67	12.19	18.82	17.60	1.55	14.72	20.90
PMA	Phase 1	déc 2020- avril 2021	3 633	12.16	1.02	10.27	14.34	10.85	0.96	9.10	12.90	18.53	1.09	16.46	20.80
PMA	Phase 2	jan-mai 2022	3 696	12.18	1.06	10.23	14.45	10.95	0.98	9.16	13.05	15.74	0.87	14.10	17.54
PMA	Phase 3	nov 2022- fev 2023	3 794	12.23	1.09	10.22	14.57	10.78	1.03	8.91	12.99	15.54	1.15	13.38	17.97

FEMMES EN UNION

Source de données	Vague / phase	Collecte de données	Échantillon des femmes	TPC				TPCm				Besoins non satisfaits de PF			
				TPC%	Erreur-type	95% Intervalle de confiance		TPCm%	Erreur-type	95% Intervalle de confiance		Besoins non satisfaits (%)	Erreur-type	95% Intervalle de confiance	
PMA 2020	V2	fev-mai 2016	2 214	16.87	2.25	12.86	21.81	14.39	2.11	10.69	19.10	23.92	1.96	20.24	28.03
PMA 2020	V4	juil-aout 2018	2 161	18.88	2.06	15.14	23.20	18.08	2.05	14.36	22.50	21.02	1.84	17.60	24.90
PMA	Phase 1	déc 2020- avril 2021	2 631	14.27	1.26	11.94	16.95	12.71	1.17	10.57	15.21	21.58	1.26	19.18	24.19
PMA	Phase 2	jan-mai 2022	2 656	14.57	1.31	12.16	17.37	13.11	1.21	10.89	15.70	18.75	0.96	16.93	20.71
PMA	Phase 3	nov 2022- fev 2023	2 579	15.26	1.47	12.56	18.41	13.46	1.38	10.96	16.43	19.23	1.34	16.71	22.03

PMA Niger collecte des informations sur les connaissances, les pratiques et la couverture des services de planification familiale dans 102 zones de dénombrement en utilisant un plan de sondage en grappes stratifié selon le milieu de résidence urbain ou rural. Les résultats sont représentatifs au niveau national. Les données ont été collectées dans 8 régions durant les vagues 2 et 4 de PMA2020 et aussi à partir de la Phase 1 de PMA. Les données ont été collectées entre Novembre 2022 et Février 2023 auprès de 3 334 ménages (avec un taux de réponse de 98,8%), 3 794 femmes âgées de 15 à 49 ans (taux de réponse : 97,1%), et 289 sites de prestations de santé (taux de réponse: 95.1%). Pour plus d'information sur l'échantillonnage et les bases de données complètes, consultez : <https://www.pmadata.org/countries/niger>

PMA utilise la technologie mobile et des enquêtrices résidentes pour la collecte de données afin de réaliser rapidement des enquêtes de suivi des indicateurs clés de la planification familiale et de la santé en Afrique et en Asie. PMA Niger est dirigé par l'Institut National de la Statistique du Niger. La stratégie et l'appui globaux sont fournis par l'Institut Bill & Melinda Gates pour la Population et la Santé de la Reproduction de l'Université de Johns Hopkins et Jhpiego. Les financements sont fournis par la Fondation Bill & Melinda Gates.