



(C) 2018 PMA2020 Burkina Faso

PMA2020/BURKINA FASO

DÉCEMBRE 2018-JANVIER 2019 (VAGUE 6)

Performance Monitoring and Accountability 2020 (PMA2020) est un projet qui consiste en la réalisation régulière d'enquêtes nationales représentatives sur la population, dans le but de suivre les indicateurs de planification familiale. Ces enquêtes sont conduites en utilisant la technologie mobile, ce qui permet une réalisation à bas coût et un temps de terrain rapide. Ce projet est mis en œuvre dans 11 pays par des universités et des organisations de recherche locales. Celles-ci mettent en place une plateforme de collecte de données qui s'appuie sur des enquêtrices résidentes formées à la collecte de données assistée par la technologie mobile. PMA2020/Burkina Faso est conduit par l'Institut Supérieur des Sciences de la Population (ISSP) de Université Ouaga I Pr Joseph Ki-Zerbo. Cette enquête sur la population est financée par l'Institut Bill & Melinda Gates pour la Population et la Santé de la Reproduction à l'École de Santé Publique Bloomberg de l'Université de Johns Hopkins avec un appui de la Fondation Bill & Melinda Gates.

Pour plus d'informations veuillez visiter, <http://www.pma2020.org>

INDICATEURS CLÉS DE PLANIFICATION FAMILIALE

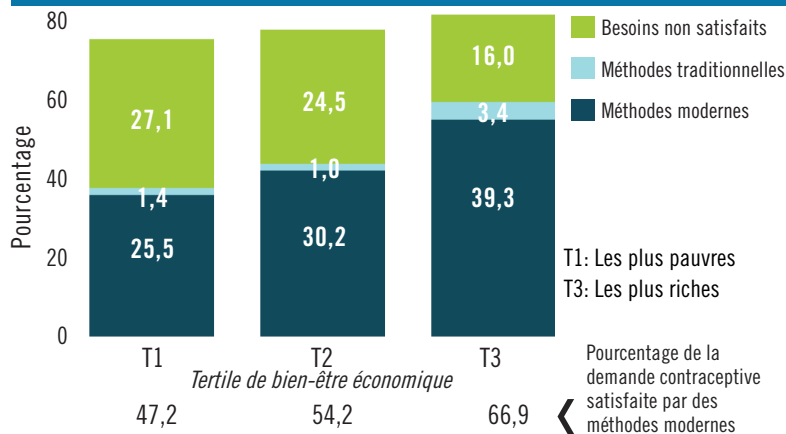
Indicateurs de planification familiale sélectionnés à partir des enquêtes récentes Toutes femmes (n=3329) et les femmes en union (n=2228), âgées de 15 à 49

	Vague 4 nov 2016- jan 2017		Vague 5 nov 2017- jan 2018		Vague 6 déc 2018- jan 2019	
	Ensemble	En Union	Ensemble	En Union	Ensemble	En Union
Taux de prévalence contraceptive (%)						
Toutes méthodes	23,0	25,5	28,0	31,7	29,0	32,5
Méthodes modernes	22,0	24,6	26,4	30,1	27,3	30,7
De longue durée ou permanent	10,7	12,7	13,7	16,6	12,5	15,0
Besoins non satisfaits totaux (%)	24,5	28,8	16,8	20,2	19,1	23,3
Pour limiter les naissances	4,5	5,5	3,3	4,0	3,3	4,2
Pour espacer les naissances	20,0	23,4	13,5	16,2	15,9	19,1
Demande contraceptive totale (%)	47,4	54,3	44,8	51,8	48,1	55,8
Demande contraceptive satisfaite par des méthodes modernes	46,4	45,3	58,9	58,2	56,6	55,0

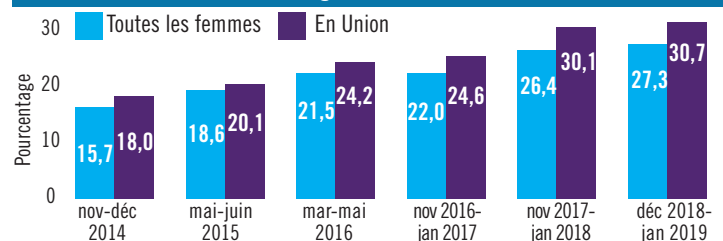
Indicateurs de fécondité (toutes les femmes âgées de 15 à 49 ans)

	Vague 4 nov 2016- jan 2017	Vague 5 nov 2017- jan 2018	Vague 6 déc 2018- jan 2019
Pourcentage de dernières naissances non souhaitées	32,4	27,0	29,2
Désirait un autre enfant mais plus tard	29,5	25,7	27,2
Ne désirait plus d'enfant	2,9	1,3	2,0

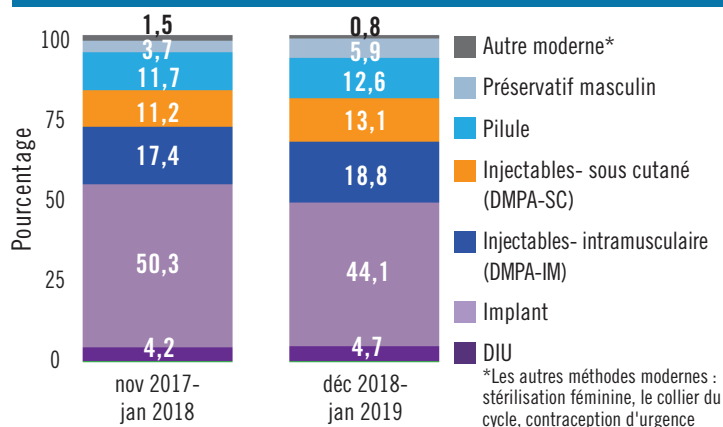
Utilisation actuelle et besoins non satisfaits (parmi les femmes en union en âge de procréer), par tertiles de bien-être économique



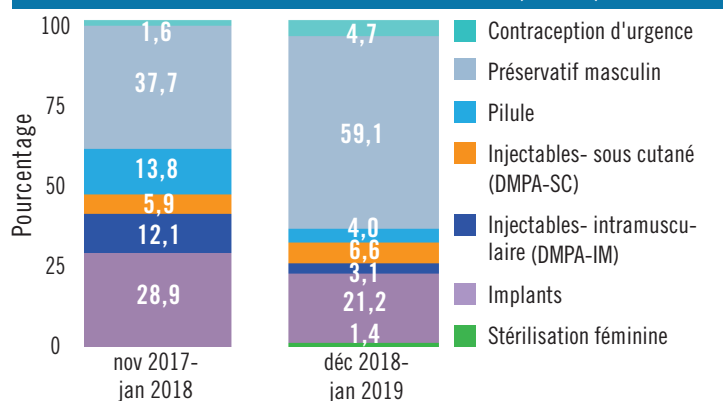
Taux de prévalence contraceptive moderne (femmes âgées de 15 à 49 ans)



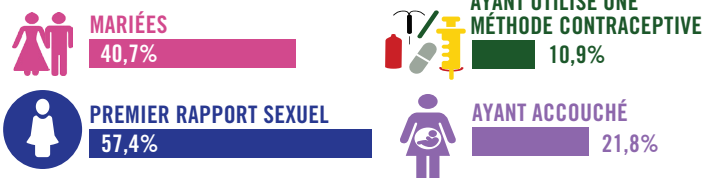
Distribution des méthodes modernes actuelle parmi les utilisatrices en union (n=743)



Distribution des méthodes modernes actuelle parmi les utilisatrices non mariées et sexuellement actives (n=138)



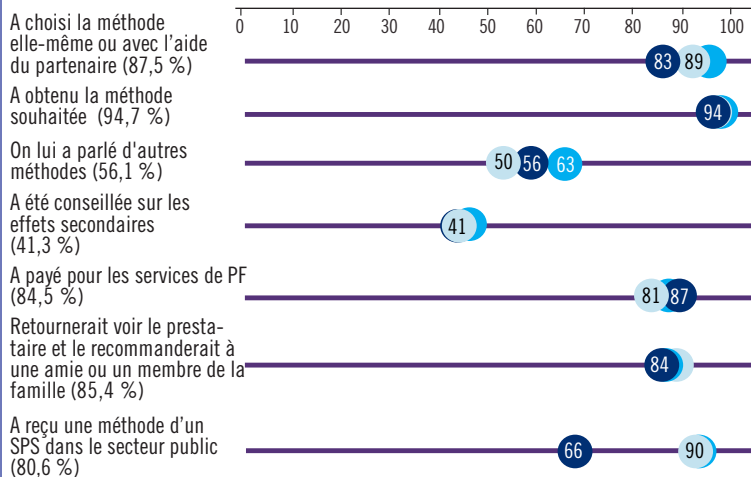
Événements de la vie avant l'âge de 18 ans (Pourcentage de toutes femmes âgées de 18 à 24 ans)



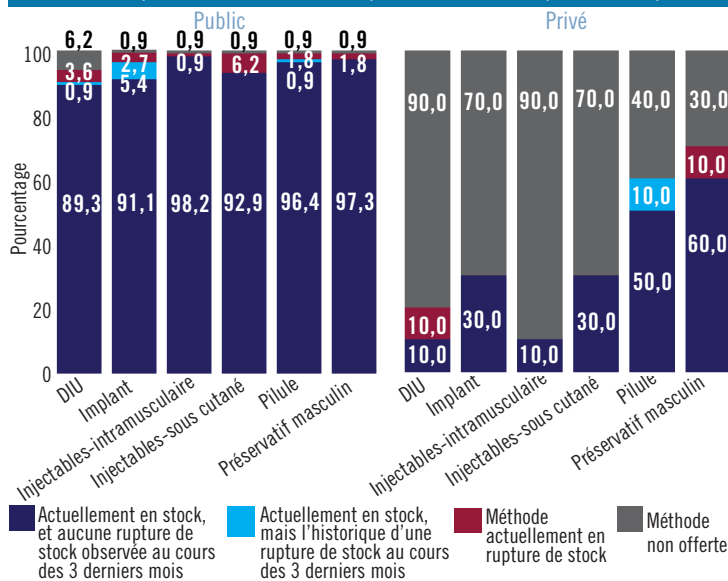
PMA2020/BURKINA FASO VAGUE 6

INDICATEURS SUR L'ACCES, L'EQUITE, LA QUALITE ET LE CHOIX DES METHODES

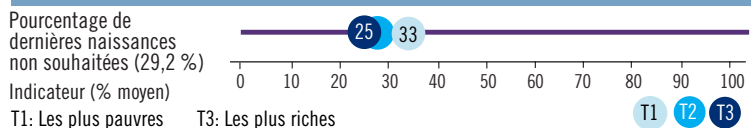
Pour les utilisatrices actuelles des méthodes modernes, indicateurs par tertiles de bien-être économique (n=974)



Pourcentage de sites de prestation de santé ayant eu une rupture de stock des contraceptifs au moment de l'enquête (n=122, 112 publics, 10 privés)



Parmi les naissances des 5 dernières années ou grossesses actuelles (n=1806)

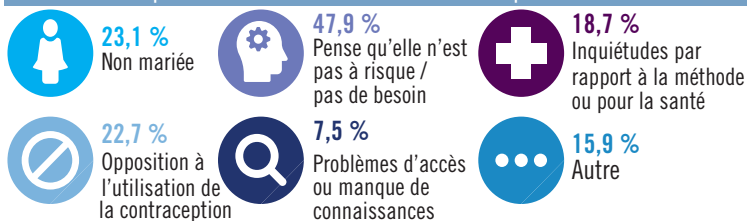


Pourcentage de tous les SPS publics ayant au moins 3 ou 5 méthodes contraceptives par type d'établissement

Type d'établissement	au moins 3 méthodes	au moins 5 méthodes
Hôpital	100,0	100,0
Centre de santé	100,0	100,0
Centre médical avec antenne chirurgicale	97,1	97,1
Ensemble	99,1	99,1

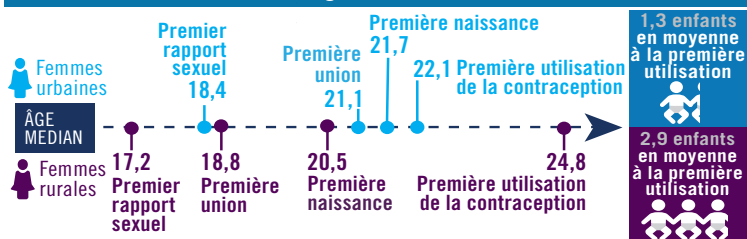
Pour les femmes non-utilisatrices actuelles de la contraception (n=1282)

Raisons mentionnées par les femmes désireuses de retarder la prochaine naissance de deux ans ou plus



Les répondants ont pu sélectionner plus d'une réponse

Indicateurs sur la santé reproductive et la contraception parmi les femmes âgées de 25 à 49 ans



Indicateur	Ensemble	Rural	Urbain
Première naissance avant l'âge de 18 ans (%) (18-24 ans)	21,8	26,1	10,5
A reçu des informations sur la planification familiale d'un prestataire au cours des 12 derniers mois (%) (15-49 ans)	31,1	33,6	23,0
Exposition aux messages médiatiques sur la PF au cours des mois ayant précédé l'enquête (%) (15-49 ans)	62,7	60,5	69,7

METHODE D'ECHANTILLONNAGE

PMA2020 Burkina Faso Vague 6 a utilisé une méthode d'échantillonnage stratifiée à 2 niveaux (urbain et rural). L'échantillon de 83 zones de dénombrement (ZD) a été tiré à partir de la base de sondage de l'Institut National de la Statistique et de la Démographie (INSD). Dans chaque ZD, 35 ménages et jusqu'à 3 sites de prestation de santé (SPS) privés ont été sélectionnés. Trois SPS publics sont également sélectionnés. Les ménages ont été sélectionnés systématiquement de façon aléatoire à l'aide du logiciel « Random Number Generator ». Les ménages sélectionnés et qui ont des femmes éligibles, c'est-à-dire des femmes d'âge reproductif (15-49 ans), ont été contactés afin d'obtenir leur consentement ainsi que le consentement des femmes pour l'interview. La collecte de données s'est déroulée de décembre 2018 à janvier 2019 et a concerné au total 2763 ménages (98,4% taux de réponse), 3329 femmes (97,7% taux de réponse) et 125 sites de prestation de santé (93,3% taux de réponse).

